



Правительство Нижегородской области

ПОСТАНОВЛЕНИЕ

15 ноября 2018 г.

№ 763

Об утверждении изменений в Генеральный план городского округа город Бор Нижегородской области, утвержденный решением Совета депутатов городского округа город Бор Нижегородской области от 25 декабря 2012 г. № 113

В соответствии со статьями 8², 24 Градостроительного кодекса Российской Федерации, пунктом 1 части 4 статьи 2 Закона Нижегородской области от 23 декабря 2014 г. № 197-З «О перераспределении отдельных полномочий между органами местного самоуправления муниципальных образований Нижегородской области и органами государственной власти Нижегородской области», на основании протоколов публичных слушаний от 12 апреля 2017 г., 18 апреля 2017 г., 19 апреля 2017 г., 7 июня 2017 г., 21 июня 2017 г., 19 июля 2017 г., 14 сентября 2017 г., 20 сентября 2017 г., 4 октября 2017 г., 10 января 2018 г., 11 апреля 2018 г., 21 мая 2018 г., 3 июля 2018 г., заключений по результатам публичных слушаний от 12 апреля 2017 г., 18 апреля 2017 г., 19 апреля 2017 г., 7 июня 2017 г., 21 июня 2017 г., 19 июля 2017 г., 14 сентября 2017 г., 20 сентября 2017 г., 4 октября 2017 г., 10 января 2018 г., 11 апреля 2018 г., 21 мая 2018 г., 3 июля 2018 г., в целях обеспечения устойчивого развития территории городского округа город Бор Нижегородской области Правительство Нижегородской области **п о с т а н о в л я е т**:

1. Утвердить прилагаемые изменения в Генеральный план городского округа город Бор Нижегородской области, утвержденный решением Совета депутатов городского округа город Бор Нижегородской

области от 25 декабря 2012 г. № 113 (далее – Генеральный план городского округа город Бор Нижегородской области).

2. Департаменту градостроительной деятельности и развития агломераций Нижегородской области:

2.1. В течение семи дней направить настоящее постановление главе местного самоуправления городского округа город Бор Нижегородской области.

2.2. Обеспечить размещение настоящего постановления на официальном сайте Правительства Нижегородской области в информационно-телекоммуникационной сети «Интернет».

3. Рекомендовать администрации городского округа город Бор Нижегородской области:

3.1. Обеспечить размещение Генерального плана городского округа город Бор Нижегородской области с изменениями, утвержденными настоящим постановлением, на официальном сайте администрации городского округа город Бор Нижегородской области в информационно-телекоммуникационной сети «Интернет».

3.2. Обеспечить размещение Генерального плана городского округа город Бор Нижегородской области с изменениями, утвержденными настоящим постановлением, в Федеральной государственной информационной системе территориального планирования не позднее десяти дней со дня их утверждения.

4. Настоящее постановление подлежит официальному опубликованию.

Губернатор



Г.С.Никитин

ИЗМЕНЕНИЯ

**в Генеральный план городского округа город Бор Нижегородской области,
утвержденный решением Совета депутатов городского округа город Бор
Нижегородской области от 25 декабря 2012 г. № 113**

Внести том I «Положения о территориальном планировании» Генерального плана городского округа город Бор Нижегородской области следующие изменения:

1. В таблице 2.6 «Параметры функциональных зон различного назначения и сведения о размещении в них объектах капитального строительства» подраздела 4 «Параметры функциональных зон, планируемых для объектов капитального строительства, и сведения» раздела 2 «Сведения о видах, назначении и наименованиях планируемых для размещения объектов местного значения городского округа, их основные характеристики, их местоположение, а также характеристики зон с особыми условиями использования территории в случае, если установление таких зон требуется в связи с размещением данных объектов»:

1.1. Подпункты 1.2 - 1.3, 1.6 - 1.7 пункта 1 изложить в следующей редакции:

«

1.2	СТН-Б – зона многофункциональной застройки срединной части города Бор	Формирование и развитие зоны многофункциональной застройки срединной части города Бор СТН-Б должно направляться следующими целевыми установками – созданием правовых, административных и экономических условий для: 1. многофункционального использования территории с преимущественным распространением функции постоянного проживания населения в домах разного типа: многоквартирных с приусадебными участками, многоквартирных блокированных и секционных от 2-х до 9-ти этажей, размещаемых в подзонах, специально выделяемых в правилах землепользования и застройки; 2. развития центров вдоль основных улиц с возможностью организации широкого спектра коммерческих и обслуживающих функций, ориентированных на удовлетворение повседневных и периодических потребностей населения;	3419,19	0,97
-----	---	--	---------	------

		<p>3. повышения интенсивности использования территории, инженерной и транспортной инфраструктур за счет трансформации существующих территорий, занятых индивидуальными садами, и пустырей в кварталы многоэтажной застройки, постепенной замены индивидуальной жилой застройки на жилые дома городского типа;</p> <p>4. реконструкции и нового строительства зданий на застроенных территориях при соблюдении принципов квартальной застройки в пределах существующих кварталов, в соответствии с нормами земельных участков многоквартирных жилых домов и нормативными требованиями технических регламентов безопасности, а также в соответствии с показателями Генерального плана;</p> <p>5. установления красных линий кварталов и границ земельных участков многоквартирных жилых домов посредством подготовки проектов планировки и межевания;</p> <p>6. постепенного освобождения придомовых территорий от хозяйственных построек и гаражей и размещения на придомовых территориях площадок для отдыха, детских и спортивных площадок;</p> <p>7. содействие развитию архитектурного разнообразия при сохранении целостности стиля застройки с учетом показателей Генерального плана в отношении плотности использования данной функциональной зоны – показателей, подлежащих учету при подготовке правил землепользования и застройки.</p> <p>При реализации указанных целевых установок надлежит учитывать:</p> <p>1. существующие особенности данного вида функциональных зон:</p> <p>1.1. необходимость строительства новых общеобразовательных школ и детских садов в районах массового жилищного строительства в соответствии с расчетным уровнем обеспеченности детскими дошкольными и школьными учреждениями;</p> <p>1.2. отсутствие детских, спортивных,</p>		
--	--	--	--	--

		<p>хозяйственных площадок для отдыха на территории кварталов;</p> <p>1.3. наличие ограничений по размещению стоянок для индивидуальных автомобилей;</p> <p>2. показатели интенсивности использования территории на перспективу применительно к зоне многоэтажной жилой застройки центральной части города в целом:</p> <p>2.1. максимальная плотность нетто застройки всех видов объектов капитального строительства в границах земельных участков – не более 8000 кв. м/га, в границах функциональной зоны – не более 4000 кв. м/га;</p> <p>2.2. максимальная доля помещений нежилого назначения от общей площади помещений всех видов использования (с учетом наземной части объектов капитального строительства для размещения автомобильных стоянок) – 15 %;</p> <p>2.3. обеспеченность жилой застройки стояночными местами для индивидуальных автомобилей за пределами жилых кварталов – 1 автомобиль на жилую единицу.</p>		
1.3	СТН-В – зона малоэтажной жилой застройки прибрежной части города Бор	<p>Формирование и развитие зоны многофункциональной застройки срединной части города Бор СТН-В должно направляться следующими целевыми установками – созданием правовых, административных и экономических условий для:</p> <p>1. преимущественно жилого использования территории;</p> <p>2. постепенной трансформации территории индивидуальной жилой застройки в застройку домами городского типа повышенной комфортности без права ведения развитого подсобного хозяйства на приусадебном участке;</p> <p>3. сочетания развития публичных пространств и комфортности проживания населения;</p> <p>4. формирования набережной – главного фасада города со стороны р.Волги;</p> <p>5. установления красных линий кварталов и упорядочение границ приусадебных участков при</p>	105,97	0,03

		<p>обязательном сохранении и организации новых поперечных проходов к набережной р.Волги;</p> <p>6. развития обслуживающих функций в пределах данной функциональной зоны с размещением вдоль набережной объектов обслуживания населения и рекреаций с ограничением параметров данных объектов в соответствии с правилами землепользования и застройки;</p> <p>7. максимального объединения всех возможных ресурсов участников застройки публичного и частного секторов;</p> <p>8. содействие развитию архитектурного разнообразия при сохранении целостности стиля застройки с учетом показателей Генерального плана в отношении плотности использования данной функциональной зоны – показателей, подлежащих учету при подготовке правил землепользования и застройки.</p> <p>При реализации указанных целевых установок надлежит учитывать:</p> <p>1 существующие особенности данного вида функциональной зоны:</p> <p>1.1. отсутствие социальных и иных объектов обслуживания населения на территории кварталов;</p> <p>1.2. отсутствие публичных пространств, в том числе детских, спортивных, хозяйственных и площадок для отдыха на территории кварталов;</p> <p>1.3. наличие ограничений по размещению стоянок общего пользования для индивидуальных автомобилей у объектов коммерческого назначения;</p> <p>1.4 наличие достаточного уровня обеспеченности озелененными территориями общего пользования, который формируется, в том числе, рекреационными объектами общего пользования вблизи данной зоны;</p> <p>2. показатели интенсивности использования территории на перспективу применительно к зоне многоэтажной жилой застройки центральной части города в целом:</p> <p>2.1. максимальная плотность нетто застройки всех видов объектов капитального строительства в границах</p>		
--	--	---	--	--

		<p>земельных участков – не более 7000 кв. м/га, в границах функциональной зоны – не более 4000 кв. м/га;</p> <p>2.2. максимальная доля помещений нежилого назначения от общей площади помещений всех видов использования (с учетом наземной части объектов капитального строительства для размещения автомобильных стоянок) – 10%;</p> <p>2.3. обеспеченность жилой застройки стояночными местами для индивидуальных автомобилей – 1-2 автомобиля на жилую единицу в границах земельного участка.</p>		
--	--	---	--	--

»;

«

1.6	СТН - Е – зона жилой застройки смешанного типа в городе Бор	<p>Формирование и развитие зоны многофункциональной застройки периферийных кварталов СТН-Д должно направляться следующими целевыми установками – созданием правовых, административных и экономических условий для:</p> <ol style="list-style-type: none"> 1. формирования городских кварталов с потенциалом комплексного развития в существующих границах застроенных территорий; 2. преимущественного жилого использования территории; 3. повышения интенсивности использования территории, инженерной и транспортной инфраструктур за счет трансформации существующих территорий, занятых индивидуальными садами, хозяйственными постройками и индивидуальными гаражами, в кварталы многоэтажной застройки; 4. использования территорий с преимущественным распространением функции постоянного проживания населения в домах разного типа: многоквартирных с приусадебными участками, многоквартирных секционных от 2-х до 9-ти этажей, размещаемых в подзонах, специально выделяемых в правилах землепользования и застройки; 5. развитие центров вдоль основных улиц с возможностью осуществлять широкий спектр коммерческих и обслуживающих функций, ориентированных 	534,1	0,15
-----	---	--	-------	------

		<p>преимущественно на удовлетворение повседневных потребностей населения;</p> <p>6. повышения в перспективе степени разнообразия функций в пределах данной функциональной зоны с выделением специальных публичных пространств – подцентров, озелененных территорий без расширения ее границ.</p> <p>При реализации указанных целевых установок надлежит учитывать:</p> <p>1. существующие особенности данного вида функциональной зоны:</p> <p>1.1. наличие достаточно плотной улично-дорожной сети;</p> <p>1.2. сохранение сложившейся квартальной системы с узкими улицами характерной периметральной застройкой на территориях индивидуального жилищного строительства;</p> <p>1.3. недостаток мест в школах и детских дошкольных учреждениях;</p> <p>1.4. недостаток публичных пространств – площадок для отдыха, детских и спортивных комплексов;</p> <p>1.5. недостаток озелененных территорий общего пользования, который не компенсируется наличием вблизи природных озелененных территорий;</p> <p>2. необходимость строительства новых школ и детских дошкольных учреждений на участках массового жилищного строительства в соответствии с расчетным уровнем обеспеченности, с учетом недостающих мест в существующих объектах;</p> <p>3. показатели интенсивности использования территории на перспективу применительно к зоне многоэтажной жилой застройки:</p> <p>3.1. максимальная плотность нетто застройки всех видов объектов капитального строительства в границах земельных участков – не более 5000 кв. м/га, в границах функциональной зоны – не более 3000 кв. м/га;</p> <p>3.2. максимальная доля помещений нежилого назначения от общей площади помещений всех видов использования (с учетом наземной части объектов капитального строительства для размещения автомобильных стоянок) – 10%;</p>		
--	--	--	--	--

		3.3. обеспеченность жилой застройки стояночными местами для индивидуальных автомобилей – 1-2 автомобиля на жилую единицу в границах земельного участка.		
1.7	СТН-Ж – зона малоэтажной жилой застройки периферийных районов городского округа	<p>Формирование зоны малоэтажной жилой застройки центральных кварталов города СТН-Ж должно направляться следующими целевыми установками – созданием правовых, административных и экономических условий для:</p> <ol style="list-style-type: none"> 1. преимущественно жилого использования территорий индивидуальных жилых домов городского и усадебного типа не выше трех этажей; 2. создания условий для ведения личного подсобного хозяйства для жителей, проживающих в домах с приусадебными земельными участками при соблюдении принципов добрососедства; 3. создания условий транспортной доступности данной зоны с зоной городского центра и зонами удаленных городских центров посредством развития городского общественного транспорта; 4. закрепления исторических красных линий кварталов, упорядочение границ земельных участков индивидуальных жилых домов на территориях сложившейся застройки и выделение планировочных элементов территории на незастроенных участках посредством подготовки проектов планировки и межевания; 5. создания комфортных условий для постоянного проживания населения при сбалансированном сочетании территорий существующей и новой застройки; 6. обеспечения населения объектами социальной, инженерной и транспортной инфраструктур в соответствии с расчетными нормами обеспечения; 7. формирования жилой застройки с приусадебными участками, площадью, не превышающей площадь существующих, расположенных в границах квартала (посредством введения соответствующих показателей в градостроительные регламенты в составе правил землепользования и застройки); 8. содействия развитию архитектурного 	13197,7	3,72

		<p>разнообразия при повышении эффективности использования земельных участков, сохранении целостности застройки в отношении плотности использования специально выделенных подзон, определяемых в правилах землепользования и застройки в границах данной функциональной зоны – с учетом показателей Генерального плана;</p> <p>9. повышения в перспективе степени разнообразия функций в пределах данной функциональной зоны без расширения ее границ.</p> <p>При реализации указанных целевых установок надлежит учитывать:</p> <p>1. существующие особенности данного вида функциональных зон:</p> <p>1.1. территории представляют собой сложившуюся застройку сельского типа, расположенную на периферийных территориях города Бор и сельсоветов, а также территории нового индивидуального строительства;</p> <p>1.2. наличие слаборазвитой инфраструктуры (или ее полное отсутствие): отсутствие дорог с твердым покрытием, централизованных систем водоснабжения и водоотведения, низкий уровень обслуживания городским транспортом, высокая степень зависимости жителей от индивидуального транспорта, низкая степень обеспеченности или полное отсутствие школьных и дошкольных учреждений;</p> <p>1.3. наличие малоэтажной индивидуальной жилой застройки, не оборудованной полным комплексом централизованного инженерного обеспечения и, которая последовательно заменяется на комфортабельную индивидуальную застройку;</p> <p>1.4. общую направленность развития на перспективу – развитие в качестве территорий малоэтажной застройки в границах сложившихся кварталов и на свободных земельных участках в пределах их границ; предусматривать при формировании территориальной зоны и/или подзон этажность объектов капитального строительства не выше трех этажей;</p>		
--	--	---	--	--

		<p>1.5. сохранение параметров элементов планировочной структуры - кварталов и территорий общего пользования и недопущение перекрытия новой застройкой или земельными участками сложившихся транспортных и пешеходных связей;</p> <p>1.6. удаленность от объектов культурно-бытового и социального назначения, недостаток территорий общего пользования, в том числе озелененных территорий;</p> <p>1.7. недостаточное обеспечение общественным транспортом некоторых кварталов жилой застройки;</p> <p>2. Показатели интенсивности использования территории на перспективу:</p> <p>2.1. максимальная плотность нетто застройки всех видов объектов капитального строительства – не более 2000 кв. м/га;</p> <p>2.2. максимальная плотность нетто населения – не более 30 чел/га;</p> <p>2.3. максимальная доля помещений нежилого назначения от общей площади помещений всех видов использования (с учетом наземной части объектов капитального строительства для размещения автомобильных стоянок) - 10%.</p>		
--	--	--	--	--

».

1.2. Подпункты 2.1 – 2.3, 2.6 – 2.7, 2.11 – 2.13 пункта 2 изложить в следующей редакции:

«

2.1	ТСП-ЦД – зона делового центра	<p>Формирование и развитие зоны делового центра, ТСП-ЦД должно направляться следующими целевыми установками – созданием правовых, административных и экономических условий для:</p> <p>1. многофункционального и максимально высокоплотного использования территории с учетом ее особенного географического расположения в структуре города;</p> <p>2. размещения объектов широкого спектра административных, деловых и коммерческих функций с возможностью развития также общественных, культурных, обслуживающих функций при сочетании с производственными</p>	71,44	0,02
-----	-------------------------------	--	-------	------

		<p>функциями;</p> <p>3. сочетания различных видов объектов, размещение которых возможно только при условии соблюдения требований технических регламентов – санитарных требований и параметрических требований в соответствии с подзонами, специально выделенными в правилах землепользования и застройки;</p> <p>4. максимального расширения разнообразия видов производственной и коммерческой активности, направленных на повышение эффективности использования земельных участков, внедрения новых высокотехнологичных видов деятельности, а также максимально интенсивного использования инженерной и транспортной инфраструктур;</p> <p>5. обеспечения комфортного развития бизнеса;</p> <p>6. максимального объединения всех возможных ресурсов участников застройки публичного и частного секторов.</p> <p>При реализации указанных целевых установок надлежит учитывать:</p> <p>1. общую направленность развития на перспективу – трансформация существующей территории, занятой множеством мелких низкоэффективных производственных и коммунальных объектов в зону делового центра регионального уровня;</p> <p>2. выгодное географическое и инфраструктурное положение территории;</p> <p>3. наличие большого количества собственников земельных участков;</p> <p>4. наличие на территории зданий и сооружений, находящихся в частной собственности и имеющих разную степень изношенности.</p> <p>Показатели интенсивности использования территории на перспективу:</p> <p>1) максимальная плотность использования территории (кв.м суммарной площади пола всех зданий на га территории) – 20 000;</p> <p>2) максимальный процент застройки – 70%.</p>		
2.2	ТСП-ОД – зона	Формирование и развитие зон	104,87	0,03

	<p>общественно-деловая, специализированная</p>	<p>общественно-деловых, специализированных ТСП-ОД должно направляться следующими целевыми установками – созданием правовых, административных и экономических условий для:</p> <ol style="list-style-type: none"> 1. размещения объектов широкого спектра административных, деловых, общественных, культурных, обслуживающих и коммерческих функций, расположенные вне жилых зон – территорий нормирования благоприятных условий жизнедеятельности населения; 2. размещения видов деятельности, требующих больших земельных участков: учреждения здравоохранения, спортивные и спортивно-зрелищные сооружения, средние специальные учебные заведения и научные комплексы, культовые объекты, музейные комплексы, общественные центры на городских рекреационных территориях, общественные центры при сооружениях внешнего транспорта – автостанции, железнодорожный вокзал и т.п.; 3. возможности исключения из состава данной функциональной зоны жилой застройки, попадающей в санитарно-защитную зону от смежно расположенных объектов производственного и иного назначения; 4. возможности включения в состав данной функциональной зоны объектов производственной деятельности при соблюдении требования, согласно которому границы санитарно-защитных зон таких объектов не должны располагаться за пределами границ функциональной зоны, а также требования соблюдения норм безопасности в отношении сочетания различных видов деятельности в пределах функциональной зоны. <p>При реализации указанных целевых установок надлежит учитывать:</p> <ol style="list-style-type: none"> 1. необходимость интеграции производственных и общественно-деловых объектов в городскую среду посредством развития многоуровневой системы коммуникационных связей (транспортных и пешеходных) и 		
--	--	---	--	--

		<p>многофункционального набора помещений общего пользования фронтальной части улиц;</p> <p>2. требования к планировке – соблюдение размерности, ориентации и структуры городской квартальной сети.</p>		
2.3	ТСП-ПТ – зона коммерческая и мелкого производства	<p>Формирование и развитие данных зон должно направляться следующими целевыми установками – созданием правовых, административных и экономических условий для:</p> <p>1. размещения объектов, имеющих санитарно-защитные зоны от 50 до 100 метров – объектов, деятельность в которых не связана с высоким уровнем шума, загрязнения, интенсивным движением большегрузного транспорта;</p> <p>2. возможности размещения инженерных объектов, технических и транспортных сооружений;</p> <p>3. возможности размещения объектов коммерческих услуг, способствующих осуществлению производственной деятельности;</p> <p>4. сочетания различных видов объектов только при условии соблюдения требований технических регламентов и санитарных требований.</p> <p>При реализации указанных целевых установок надлежит учитывать:</p> <p>1. необходимость интеграции производственных и общественно-деловых объектов в поселковую среду посредством развития многоуровневой системы коммуникационных связей (транспортных и пешеходных) и многофункционального набора помещений общего пользования располагаемых по фронтальной части улиц, проездов и дорог общего пользования;</p> <p>2. требования к планировке – соблюдение размерности, ориентации и структуры городской квартальной сети.</p>	448,87	0,12

»;

«

2.6	ТСП-П – зона промышленная	<p>Формирование и развитие данных зон должно направляться следующими целевыми установками – созданием правовых, административных и экономических условий для:</p> <p>1. возможности размещения объектов</p>	1930,63	0,53
-----	---------------------------	---	---------	------

		<p>коммерческих услуг, способствующих осуществлению производственной деятельности;</p> <p>2. сочетания различных видов объектов только при условии соблюдения требований технических регламентов и санитарных требований.</p> <p>При реализации указанных целевых установок надлежит учитывать:</p> <p>1. необходимость интеграции производственных и общественно-деловых объектов посредством развития многоуровневой системы коммуникационных связей (транспортных и пешеходных) и многофункционального набора помещений общего пользования располагаемых по фронтальной части улиц, проездов и дорог общего пользования;</p> <p>2. требования к планировке – соблюдение размерности, ориентации и структуры городской квартальной сети.</p>		
2.7	ТСП-ТИ – зона транспортной инженерной инфраструктуры и	<p>Формирование и развитие данных зон должно направляться следующими целевыми установками – созданием правовых, административных и экономических условий для:</p> <p>1. размещения объектов, имеющих санитарно-защитные зоны до 50 метров – объектов, деятельность которых не связана с высоким уровнем шума, загрязнения, интенсивным движением большегрузного транспорта;</p> <p>2. возможности размещения инженерных объектов, технических и транспортных сооружений;</p> <p>3. возможности размещения объектов коммерческих услуг, способствующих осуществлению производственной деятельности;</p> <p>4. сочетания различных видов объектов только при условии соблюдения требований технических регламентов и санитарных требований.</p> <p>При реализации указанных целевых установок надлежит учитывать:</p> <p>1. необходимость интеграции производственных и общественно-деловых объектов в поселковую среду посредством развития многоуровневой системы коммуникационных связей</p>	487,4	0,14

		(транспортных и пешеходных) и многофункционального набора помещений общего пользования фронтальной части улиц; 2. требования к планировке – соблюдение размерности, ориентации и структуры городской квартальной сети.		
--	--	---	--	--

»;

«

2.11	ТСП-СХ – зона сельскохозяйственного использования	Формирование и развитие ТСП – СХ должно направляться следующими целевыми установками – созданием правовых, административных и экономических условий для: 1. деятельности, связанной с выращиванием сельхозпродукции открытым способом; 2. сохранения сельскохозяйственных угодий, предотвращение их занятия другими видами деятельности. При реализации указанных целевых установок надлежит учитывать соблюдение требований Земельного кодекса, иных нормативных правовых актов, регламентирующих использование сельскохозяйственных земель, соблюдение требований технических регламентов и санитарных требований.	23491,22	6,63
2.12	ТСП-ЭП – зона экологического и природного ландшафта	Формирование и развитие данной зоны должно направляться следующими целевыми установками – созданием правовых, административных и экономических условий для: 1. формирования средовой защитной природно-экологической системы с учетом особенностей территории: зона включает в себя лесные земли (покрытые и не покрытые лесом) и нелесные земли (дороги, просеки, луга, болота, пески, иные участки); 2. сохранения и использования существующего природного ландшафта и создания экологически чистой окружающей среды в интересах здоровья населения, сохранения и воспроизводства лесов, обеспечения их рационального использования и в целях проведения досуга населением; 3. обеспечения условий организации санитарно-защитных зон, водоохранных зон, благоустройства территорий природных ландшафтов не пригодных	139193,9	39,2 3

		<p>под иные виды использования;</p> <p>4. создания дополнительных территорий для отдыха населения – лесопарков, лугопарков, лыжных и горнолыжных трасс, гольф-парков и туристических стоянок, других спортивных объектов, используемых в летнее и зимнее время как индивидуально, так и для организованных занятий всех категорий населения;</p> <p>5. сочетания перечисленных видов объектов только при условии соблюдения требований технических регламентов и санитарных требований в границах города.</p>		
2.13	ТСП - ЭП-ЛФ – зона экологического и природного ландшафта в границах лесного фонда	<p>Формирование и развитие данной зоны должно направляться следующими целевыми установками – созданием правовых, административных и экономических условий для сохранения и использования существующего природного ландшафта и создания экологически чистой окружающей среды в интересах здоровья населения, сохранения и воспроизводства лесов, обеспечения их рационального использования и в целях проведения досуга населением.</p> <p>При реализации указанных целевых установок надлежит учитывать соблюдение требований Лесного кодекса Российской Федерации, иных нормативных правовых актов, регламентирующих сохранение и использование лесного фонда.</p>	163054,8	45,9 6

».

1.3. Подпункт 3.3 пункта 3 изложить в следующей редакции:

«

3.3	ТСП-СД – зона садово-дачной застройки	<p>Формирование и развитие зоны садоводческих товариществ должно направляться следующими целевыми установками – созданием правовых, административных и экономических условий для:</p> <p>1. деятельности, связанной с выращиванием сельхозпродукции гражданами и отдыха на принадлежащих им земельных участках, расположенных в границах территорий садоводческих и дачных товариществ;</p> <p>2. сохранения территорий садоводческих и дачных товариществ и предотвращения</p>	2583,75	0,72
-----	---------------------------------------	---	---------	------

		занятия ее другими видами деятельности.		
--	--	---	--	--

».

2. В части 2 «Карты территориального планирования» в картографических материалах:

2.1. Изменить (частично) функциональную зону ТСП-ЭП – «зона экологического и природного ландшафта вне границ лесного фонда» на зону СТН-Ж – «зона малоэтажной жилой застройки периферийных районов городского округа» для территории рядом с д.Шерстнево и д.Оманово:

- в Карте 1.1 «Карта планируемых административных границ. Карта функциональных зон» согласно приложению 2.1.1 к настоящим изменениям;

- в Карте 2.1.1 «Карта планируемого размещения объектов инженерной инфраструктуры местного значения, в том числе линейных объектов водоснабжения, водоотведения, электроснабжения, теплоснабжения, газоснабжения» согласно приложению 2.1.2 к настоящим изменениям;

- в Карте 2.2.1 «Карта планируемого размещения объектов местного значения (транспортной инфраструктуры, социальной инфраструктуры, утилизации и переработки бытовых и промышленных отходов)» согласно приложению 2.1.3 к настоящим изменениям.

2.2. Изменить (частично) функциональную зону ТСП-ЭП-ЛФ – «зона экологического и природного ландшафта в границах лесного фонда» и (частично) зону ТСП-СХ – «зона сельскохозяйственного использования» на зону ТСП-П – «зона промышленная» для земельного участка, расположенного в д.Золотово:

- в Карте 1.8 «Карта планируемых административных границ. Карта функциональных зон» согласно приложению 2.2.1 к настоящим изменениям;

- в Карте 2.1.8 «Карта планируемого размещения объектов инженерной инфраструктуры местного значения, в том числе линейных объектов водоснабжения, водоотведения, электроснабжения, теплоснабжения, газоснабжения» согласно приложению 2.2.2 к настоящим изменениям;

- в Карте 2.2.8 «Карта планируемого размещения объектов местного значения (транспортной инфраструктуры, социальной инфраструктуры, утилизации и переработки бытовых и промышленных отходов)» согласно приложению 2.3.3 к настоящим изменениям.

2.3. Изменить (частично) функциональную зону СТН-Ж – «зона малоэтажной жилой застройки периферийных районов городского округа» на зону ТСП-ЭП – «зона экологического и природного ландшафта вне границ лесного фонда» для части территории, расположенной в п.Неклюдово:

- в Карте 1.1 «Карта планируемых административных границ. Карта функциональных зон» согласно приложению 2.3.1 к настоящим изменениям;

- в Карте 2.1.1 «Карта планируемого размещения объектов инженерной инфраструктуры местного значения, в том числе линейных объектов водоснабжения, водоотведения, электроснабжения, теплоснабжения, газоснабжения» согласно приложению 2.3.2 к настоящим изменениям;

- в Карте 2.2.1 «Карта планируемого размещения объектов местного значения (транспортной инфраструктуры, социальной инфраструктуры,

утилизации и переработки бытовых и промышленных отходов)» согласно приложению 2.3.3 к настоящим изменениям.

2.4. Изменить (частично) функциональную зону ТСП-ОД – «зона общественно-деловая, специализированная» на зону СТН-Ж – «зона малоэтажной жилой застройки периферийных районов городского округа» в п.Октябрьский, ул.Молодежная, в районе детского сада «Мечта»:

- в Карте 1.1 «Карта планируемых административных границ. Карта функциональных зон» согласно приложению 2.4.1 к настоящим изменениям;

- в Карте 2.1.1 «Карта планируемого размещения объектов инженерной инфраструктуры местного значения, в том числе линейных объектов водоснабжения, водоотведения, электроснабжения, теплоснабжения, газоснабжения» согласно приложению 2.4.2 к настоящим изменениям;

- в Карте 2.2.1 «Карта планируемого размещения объектов местного значения (транспортной инфраструктуры, социальной инфраструктуры, утилизации и переработки бытовых и промышленных отходов)» согласно приложению 2.4.3 к настоящим изменениям.

2.5. Изменить (частично) функциональную зону СТН-Ж – «зона малоэтажной жилой застройки периферийных районов городского округа» на зону ТСП-ПТ – «зона коммерческая и мелкого производства» для земельных участков с кадастровыми номерами 52:20:1600010:381, 52:20:1600010:476 и прилегающей территории в городском округе город Бор, с.Останкино (Останкинский сельсовет):

- в Карте 1.1 «Карта планируемых административных границ. Карта функциональных зон» согласно приложению 2.5.1 к настоящим изменениям;

- в Карте 2.1.5 «Карта планируемого размещения объектов инженерной инфраструктуры местного значения, в том числе линейных объектов водоснабжения, водоотведения, электроснабжения, теплоснабжения, газоснабжения» согласно приложению 2.5.2 к настоящим изменениям;

- в Карте 2.2.5 «Карта планируемого размещения объектов местного значения (транспортной инфраструктуры, социальной инфраструктуры, утилизации и переработки бытовых и промышленных отходов)» согласно приложению 2.5.3 к настоящим изменениям.

2.6. Изменить (частично) функциональную зону СТН-В – «зона малоэтажной жилой застройки прибрежной части города Бор» на зону СТН-Б – «зона многофункциональной застройки срединной части города Бор» для части территории городского округа город Бор, г.Бор, ул.Набережная-2, уч.4, 4А:

- в Карте 1.1 «Карта планируемых административных границ. Карта функциональных зон» согласно приложению 2.6.1 к настоящим изменениям;

- в Карте 2.1.1 «Карта планируемого размещения объектов инженерной инфраструктуры местного значения, в том числе линейных объектов водоснабжения, водоотведения, электроснабжения, теплоснабжения, газоснабжения» согласно приложению 2.6.2 к настоящим изменениям;

- в Карте 2.2.1 «Карта планируемого размещения объектов местного значения (транспортной инфраструктуры, социальной инфраструктуры,

утилизации и переработки бытовых и промышленных отходов)» согласно приложению 2.6.3 к настоящим изменениям.

2.7. Изменить (частично) функциональную зону СТН-Б – «зона многофункциональной застройки срединной части города Бор» на зону ТСП-СД – «зона садово-дачной застройки» для части территории г.Бор, в районе ТСН «Труд», СТН «Здоровье»:

- в Карте 1.1 «Карта планируемых административных границ. Карта функциональных зон» согласно приложению 2.7.1 к настоящим изменениям;

- в Карте 2.1.1 «Карта планируемого размещения объектов инженерной инфраструктуры местного значения, в том числе линейных объектов водоснабжения, водоотведения, электроснабжения, теплоснабжения, газоснабжения» согласно приложению 2.7.2 к настоящим изменениям;

- в Карте 2.2.1 «Карта планируемого размещения объектов местного значения (транспортной инфраструктуры, социальной инфраструктуры, утилизации и переработки бытовых и промышленных отходов)» согласно приложению 2.7.3 к настоящим изменениям.

2.8. Изменить (частично) функциональную зону ТСП-ЦД – «зона делового центра» на зону ТСП-П – «зона промышленная» для территории по ул.Нахимова, ул.Полевая, пер.Полевой в г.Бор Нижегородской области:

- в Карте 1.1 «Карта планируемых административных границ. Карта функциональных зон» согласно приложению 2.8.1 к настоящим изменениям;

- в Карте 2.1.1 «Карта планируемого размещения объектов инженерной инфраструктуры местного значения, в том числе линейных объектов водоснабжения, водоотведения, электроснабжения, теплоснабжения, газоснабжения» согласно приложению 2.8.2 к настоящим изменениям;

- в Карте 2.2.1 «Карта планируемого размещения объектов местного значения (транспортной инфраструктуры, социальной инфраструктуры, утилизации и переработки бытовых и промышленных отходов)» согласно приложению 2.8.3 к настоящим изменениям.

2.9. Изменить (частично) функциональную зону СТН-Е – «зона жилой застройки центральной части города Бор» на зону ТСП-ПТ – «зона коммерческая и мелкого производства» для части территории г.Бор по ул.Восточная:

- в Карте 1.1 «Карта планируемых административных границ. Карта функциональных зон» согласно приложению 2.9.1 к настоящим изменениям;

- в Карте 2.1.1 «Карта планируемого размещения объектов инженерной инфраструктуры местного значения, в том числе линейных объектов водоснабжения, водоотведения, электроснабжения, теплоснабжения, газоснабжения» согласно приложению 2.9.2 к настоящим изменениям;

- в Карте 2.2.1 «Карта планируемого размещения объектов местного значения (транспортной инфраструктуры, социальной инфраструктуры, утилизации и переработки бытовых и промышленных отходов)» согласно приложению 2.9.3 к настоящим изменениям.

2.10. Изменить (частично) функциональную зону ТСП-ОД – «зона общественно-деловая, специализированная» на зону СТН-Б – «зона

многофункциональной застройки срединной части города Бор» для части территории г.Бор по ул.Коммунистическая:

- в Карте 1.1 «Карта планируемых административных границ. Карта функциональных зон» согласно приложению 2.10.1 к настоящим изменениям;

- в Карте 2.1.1 «Карта планируемого размещения объектов инженерной инфраструктуры местного значения, в том числе линейных объектов водоснабжения, водоотведения, электроснабжения, теплоснабжения, газоснабжения» согласно приложению 2.10.2 к настоящим изменениям;

- в Карте 2.2.1 «Карта планируемого размещения объектов местного значения (транспортной инфраструктуры, социальной инфраструктуры, утилизации и переработки бытовых и промышленных отходов)» согласно приложению 2.10.3 к настоящим изменениям.

2.11. Изменить (частично) функциональную зону ТСП-П – «зона промышленная» на зону СТН-Б – «зона многофункциональной застройки срединной части города Бор» для территории в районе ул.Орджоникидзе, Парижской Коммуны, Красный Профинтерн, Строительная:

- в Карте 1.1 «Карта планируемых административных границ. Карта функциональных зон» согласно приложению 2.11.1 к настоящим изменениям;

- в Карте 2.1.1 «Карта планируемого размещения объектов инженерной инфраструктуры местного значения, в том числе линейных объектов водоснабжения, водоотведения, электроснабжения, теплоснабжения, газоснабжения» согласно приложению 2.11.2 к настоящим изменениям;

- в Карте 2.2.1 «Карта планируемого размещения объектов местного значения (транспортной инфраструктуры, социальной инфраструктуры, утилизации и переработки бытовых и промышленных отходов)» согласно приложению 2.11.3 к настоящим изменениям;

2.12. Изменить (частично) функциональную зону ТСП-СД – «зона садово-дачной застройки» на зону СТН-Ж – «зона малоэтажной жилой застройки периферийных районов городского округа» для части территории по ул.Центральная в п.Ситники Ситниковского сельсовета в г.о.г.Бор Нижегородской области:

- в Карте 1.8 «Карта планируемых административных границ. Карта функциональных зон» согласно приложению 2.12.1 к настоящим изменениям;

- в Карте 2.1.8 «Карта планируемого размещения объектов инженерной инфраструктуры местного значения, в том числе линейных объектов водоснабжения, водоотведения, электроснабжения, теплоснабжения, газоснабжения» согласно приложению 2.12.2 к настоящим изменениям;

- в Карте 2.2.8 «Карта планируемого размещения объектов местного значения (транспортной инфраструктуры, социальной инфраструктуры, утилизации и переработки бытовых и промышленных отходов)» согласно приложению 2.12.3 к настоящим изменениям.

2.13. Изменить (частично) функциональную зону ТСП-СД – «зона садово-дачной застройки» на зону СТН-Ж – «зона малоэтажной жилой застройки периферийных районов городского округа» для части территории в границах

ул.Новостройка, Центральная в п.Железнодорожный Ситниковского сельсовета в г.о.г.Бор Нижегородской области:

- в Карте 1.8 «Карта планируемых административных границ. Карта функциональных зон» согласно приложению 2.13.1 к настоящим изменениям;

- в Карте 2.1.8 «Карта планируемого размещения объектов инженерной инфраструктуры местного значения, в том числе линейных объектов водоснабжения, водоотведения, электроснабжения, теплоснабжения, газоснабжения» согласно приложению 2.13.2 к настоящим изменениям;

- в Карте 2.2.8 «Карта планируемого размещения объектов местного значения (транспортной инфраструктуры, социальной инфраструктуры, утилизации и переработки бытовых и промышленных отходов)» согласно приложению 2.13.3 к настоящим изменениям.

2.14. Изменить (частично) функциональную зону ТСП-П – «зона промышленная» на зону СТН-Ж – «зона малоэтажной жилой застройки периферийных районов городского округа» для части территории по ул.Центральная в с.Спасское Линдовского сельсовета в г.о.г.Бор Нижегородской области:

- в Карте 1.4 «Карта планируемых административных границ. Карта функциональных зон» согласно приложению 2.14.1 к настоящим изменениям;

- в Карте 2.1.4 «Карта планируемого размещения объектов инженерной инфраструктуры местного значения, в том числе линейных объектов водоснабжения, водоотведения, электроснабжения, теплоснабжения, газоснабжения» согласно приложению 2.14.2 к настоящим изменениям;

- в Карте 2.2.4 «Карта планируемого размещения объектов местного значения (транспортной инфраструктуры, социальной инфраструктуры, утилизации и переработки бытовых и промышленных отходов)» согласно приложению 2.14.3 к настоящим изменениям.

2.15. Изменить (частично) функциональную зону СТН-Ж – «зона малоэтажной жилой застройки периферийных районов городского округа» на зону ТСП-ПТ – «зона коммерческая и мелкого производства» для части территории с.Ямново Ямновского сельсовета в г.о.г.Бор Нижегородской области и изменить (частично) функциональную зону СТН-Ж – «зона малоэтажной жилой застройки периферийных районов городского округа» на зону ТСП-ТИ – «зона транспортной и инженерной инфраструктуры» для части территории с.Ямново Ямновского сельсовета в г.о.г.Бор Нижегородской области:

- в Карте 1.9 «Карта планируемых административных границ. Карта функциональных зон» согласно приложению 2.15.1 к настоящим изменениям;

- в Карте 2.1.9 «Карта планируемого размещения объектов инженерной инфраструктуры местного значения, в том числе линейных объектов водоснабжения, водоотведения, электроснабжения, теплоснабжения, газоснабжения» согласно приложению 2.15.2 к настоящим изменениям;

- в Карте 2.2.9 «Карта планируемого размещения объектов местного значения (транспортной инфраструктуры, социальной инфраструктуры,

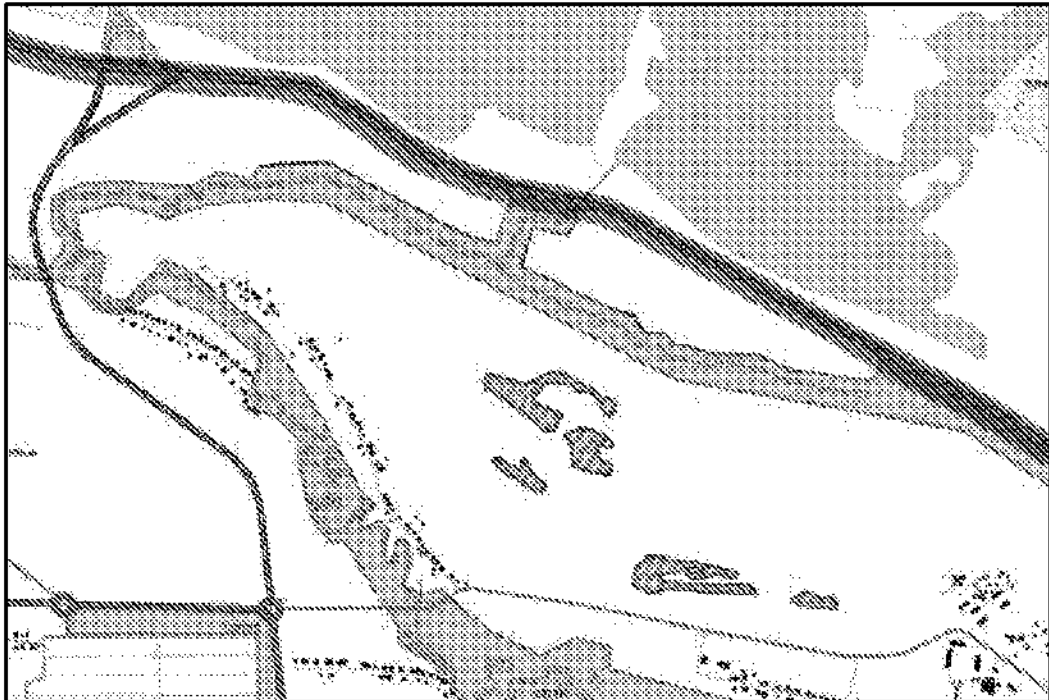
утилизации и переработки бытовых и промышленных отходов)» согласно приложению 2.15.3 к настоящим изменениям.

ПРИЛОЖЕНИЕ 2.1.1

к изменениям

в Генеральный план городского
округа город Бор Нижегородской
области, утвержденный решением
Совета депутатов городского округа
город Бор Нижегородской области
от 25 декабря 2012 г. № 113

**Фрагмент карты 1.1 «Карта планируемых административных границ.
Карта функциональных зон»**

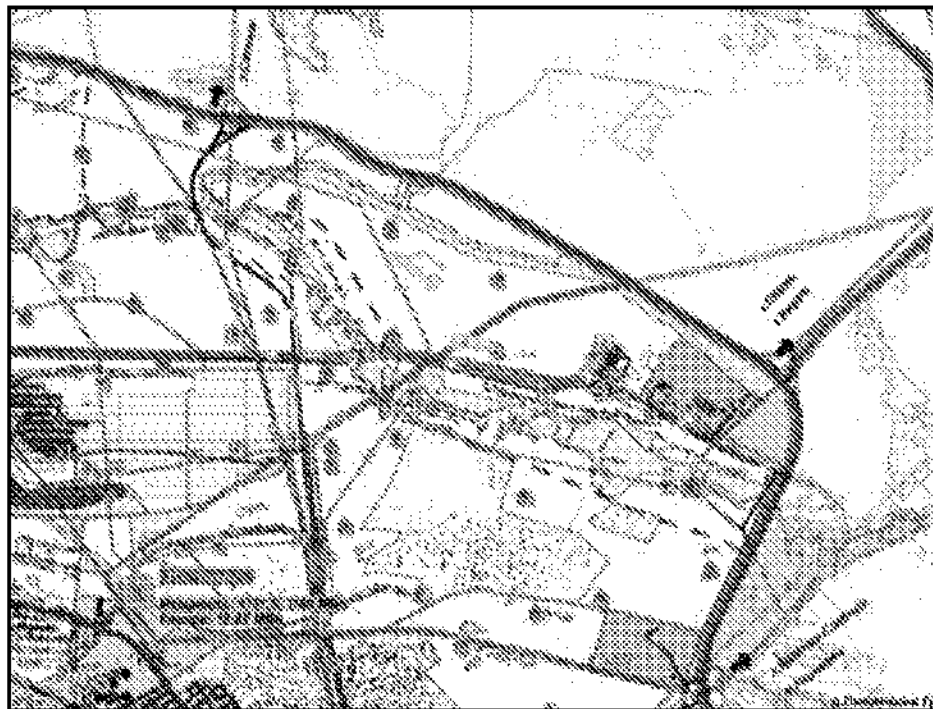


ПРИЛОЖЕНИЕ 2.1.2

к изменениям

**в Генеральный план городского
округа город Бор Нижегородской
области, утвержденный решением
Совета депутатов городского округа
город Бор Нижегородской области
от 25 декабря 2012 г. № 113**

Фрагмент карты 2.1.1 «Карта планируемого размещения объектов инженерной инфраструктуры местного значения, в том числе линейных объектов водоснабжения, водоотведения, электроснабжения, теплоснабжения, газоснабжения»

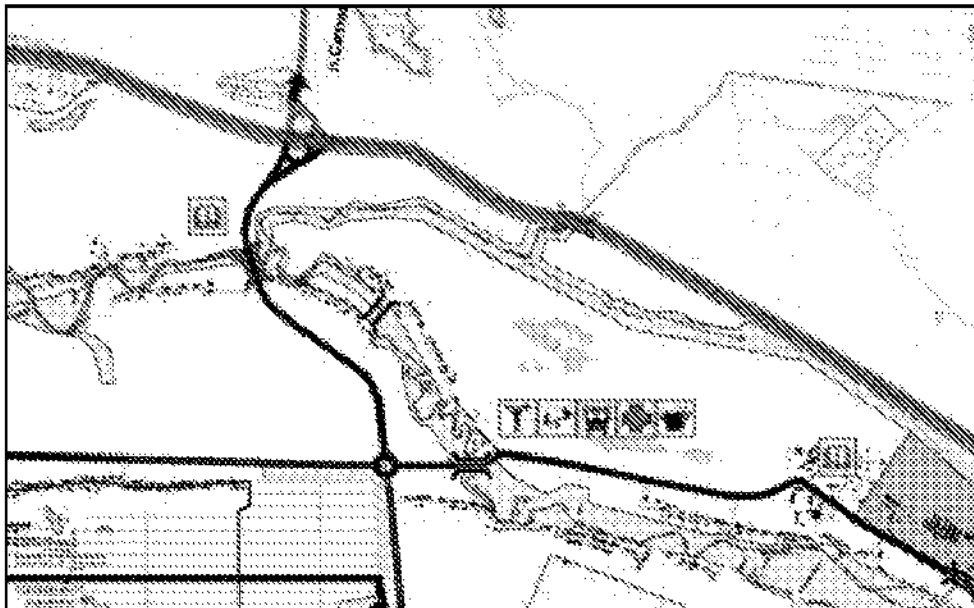


ПРИЛОЖЕНИЕ 2.1.3

к изменениям

в Генеральный план городского
округа город Бор Нижегородской
области, утвержденный решением
Совета депутатов городского округа
город Бор Нижегородской области
от 25 декабря 2012 г. № 113

**Фрагмент карты 2.2.1 «Карта планируемого размещения объектов
местного значения (транспортной инфраструктуры, социальной
инфраструктуры, утилизации и переработки бытовых и промышленных
отходов)»**

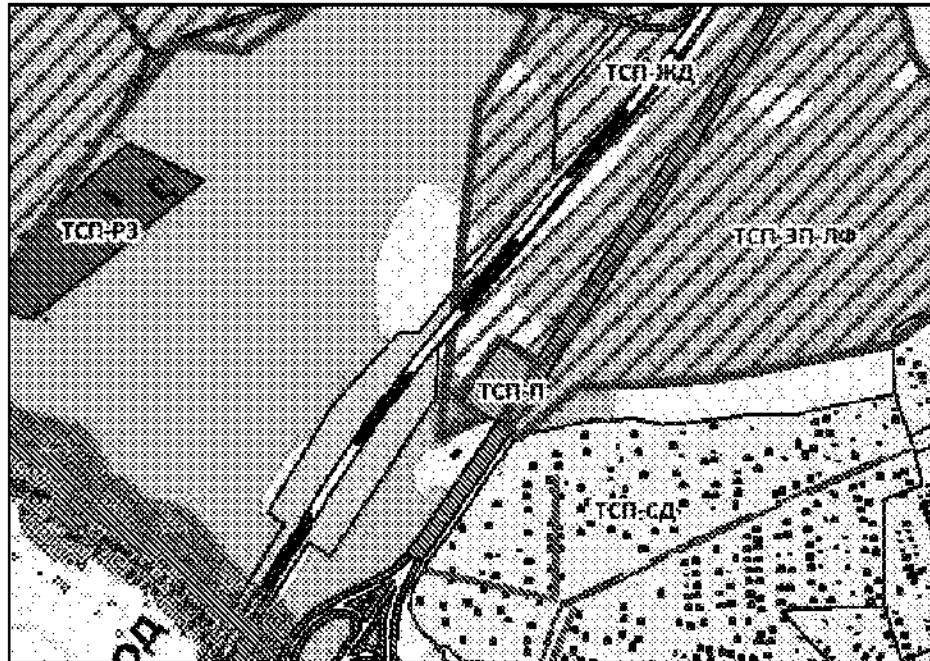


ПРИЛОЖЕНИЕ 2.2.1

к изменениям

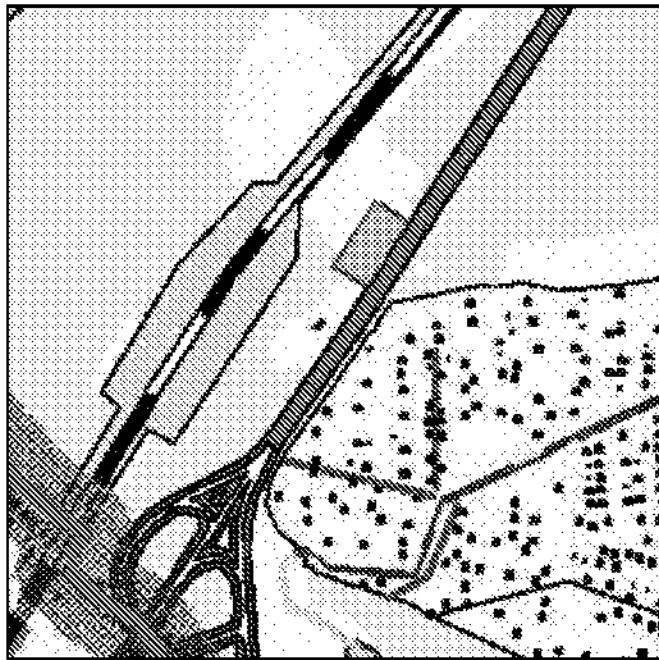
в Генеральный план городского округа город Бор Нижегородской области, утвержденный решением Совета депутатов городского округа город Бор Нижегородской области от 25 декабря 2012 г. № 113

Фрагмент карты 1.8 «Карта планируемых административных границ. Карта функциональных зон»



ПРИЛОЖЕНИЕ 2.2.2
к изменениям
в Генеральный план городского
округа город Бор Нижегородской
области, утвержденный решением
Совета депутатов городского округа
город Бор Нижегородской области
от 25 декабря 2012 г. № 113

Фрагмент карты 2.1.8 «Карта планируемого размещения объектов инженерной инфраструктуры местного значения, в том числе линейных объектов водоснабжения, водоотведения, электроснабжения, теплоснабжения, газоснабжения»

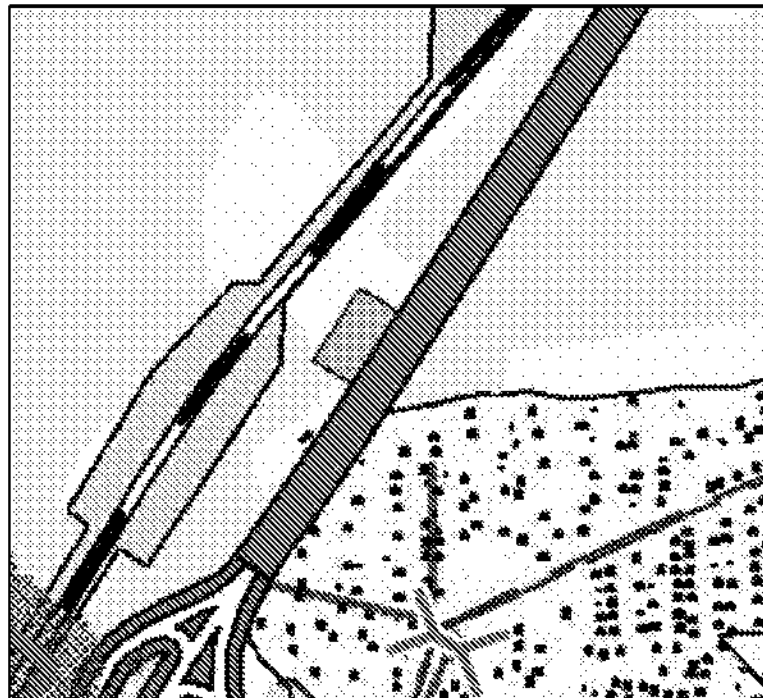


ПРИЛОЖЕНИЕ 2.2.3

к изменениям

в Генеральный план городского
округа город Бор Нижегородской
области, утвержденный решением
Совета депутатов городского округа
город Бор Нижегородской области
от 25 декабря 2012 г. № 113

**Фрагмент карты 2.2.8 «Карта планируемого размещения объектов
местного значения (транспортной инфраструктуры, социальной
инфраструктуры, утилизации и переработки бытовых и промышленных
отходов)»**

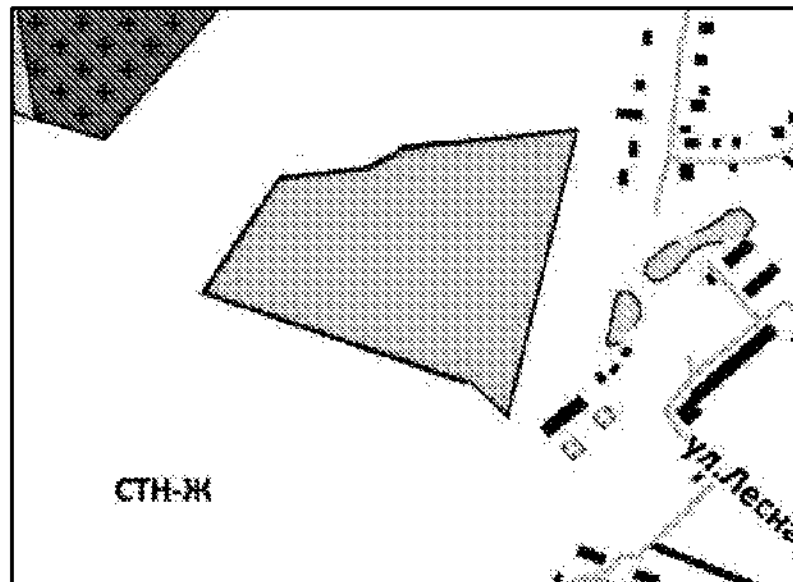


ПРИЛОЖЕНИЕ 2.3.1

к изменениям

в Генеральный план городского
округа город Бор Нижегородской
области, утвержденный решением
Совета депутатов городского округа
город Бор Нижегородской области
от 25 декабря 2012 г. № 113

**Фрагмент карты 1.1 «Карта планируемых административных границ.
Карта функциональных зон»**

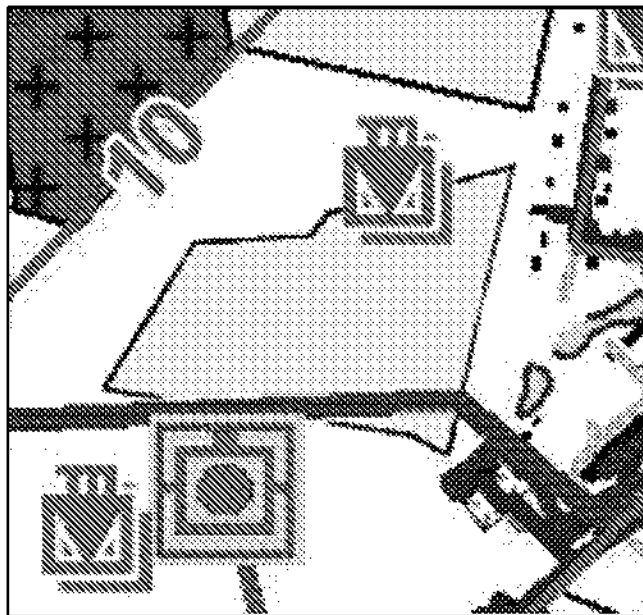


ПРИЛОЖЕНИЕ 2.3.2

к изменениям

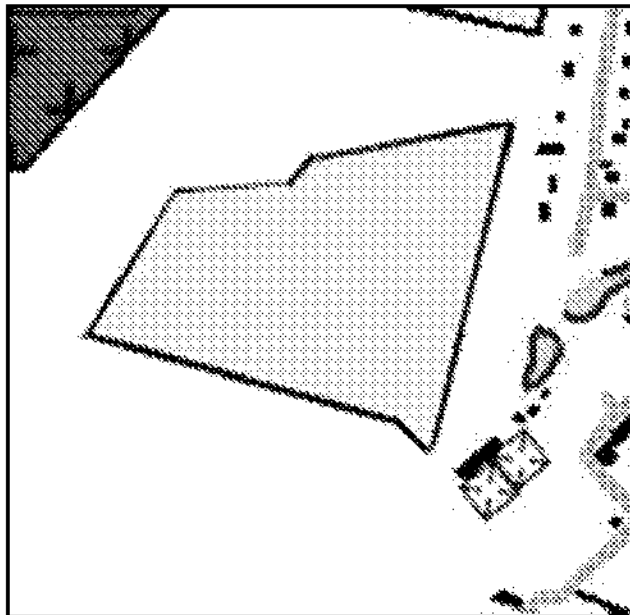
в Генеральный план городского
округа город Бор Нижегородской
области, утвержденный решением
Совета депутатов городского округа
город Бор Нижегородской области
от 25 декабря 2012 г. № 113

Фрагмент карты 2.1.1 «Карта планируемого размещения объектов инженерной инфраструктуры местного значения, в том числе линейных объектов водоснабжения, водоотведения, электроснабжения, теплоснабжения, газоснабжения»



ПРИЛОЖЕНИЕ 2.3.3
к изменениям
в Генеральный план городского
округа город Бор Нижегородской
области, утвержденный решением
Совета депутатов городского округа
город Бор Нижегородской области
от 25 декабря 2012 г. № 113

**Фрагмент карты 2.2.1 «Карта планируемого размещения объектов
местного значения (транспортной инфраструктуры, социальной
инфраструктуры, утилизации и переработки бытовых и промышленных
отходов)»**

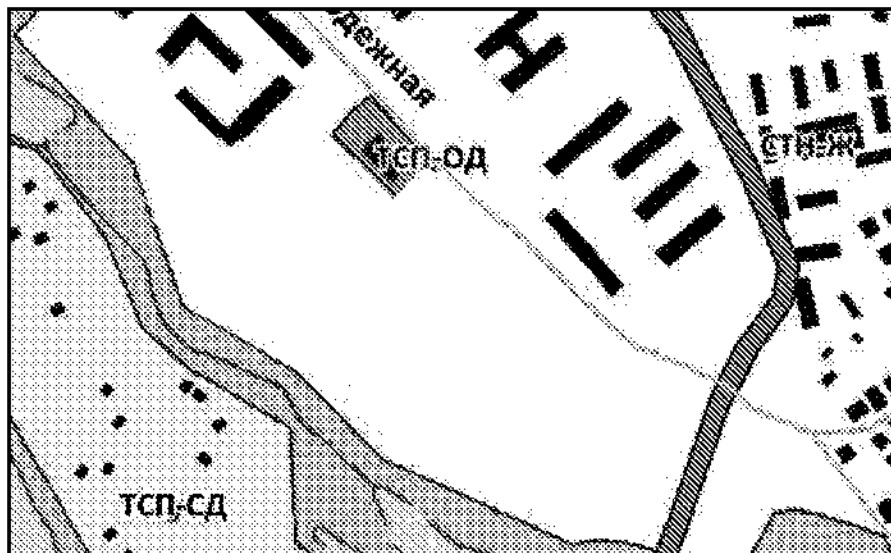


ПРИЛОЖЕНИЕ 2.4.1

к изменениям

в Генеральный план городского
округа город Бор Нижегородской
области, утвержденный решением
Совета депутатов городского округа
город Бор Нижегородской области
от 25 декабря 2012 г. № 113

**Фрагмент карты 1.1 «Карта планируемых административных границ.
Карта функциональных зон»**



ПРИЛОЖЕНИЕ 2.4.2

к изменениям

в Генеральный план городского округа город Бор Нижегородской области, утвержденный решением Совета депутатов городского округа город Бор Нижегородской области от 25 декабря 2012 г. № 113

Фрагмент карты 2.1.1 «Карта планируемого размещения объектов инженерной инфраструктуры местного значения, в том числе линейных объектов водоснабжения, водоотведения, электроснабжения, теплоснабжения, газоснабжения»

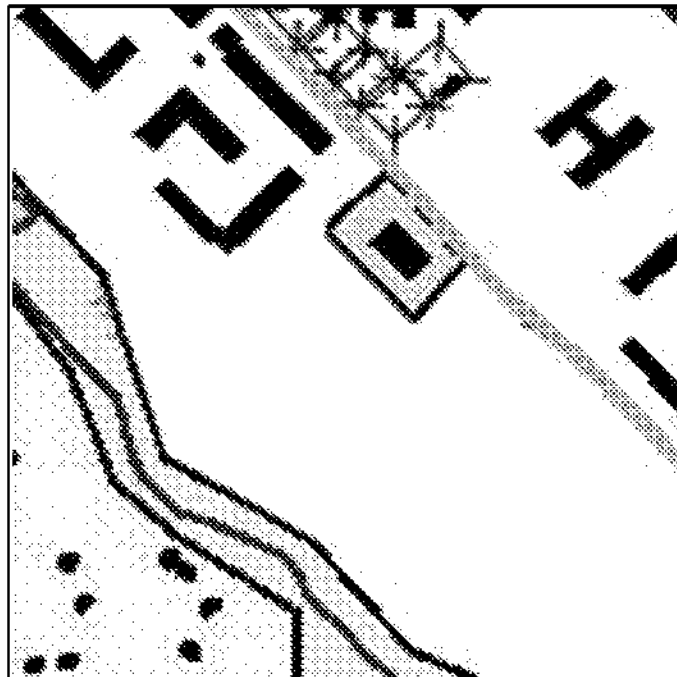


ПРИЛОЖЕНИЕ 2.4.3

к изменениям

в Генеральный план городского
округа город Бор Нижегородской
области, утвержденный решением
Совета депутатов городского округа
город Бор Нижегородской области
от 25 декабря 2012 г. № 113

**Фрагмент карты 2.2.1 «Карта планируемого размещения объектов
местного значения (транспортной инфраструктуры, социальной
инфраструктуры, утилизации и переработки бытовых и промышленных
отходов)»**



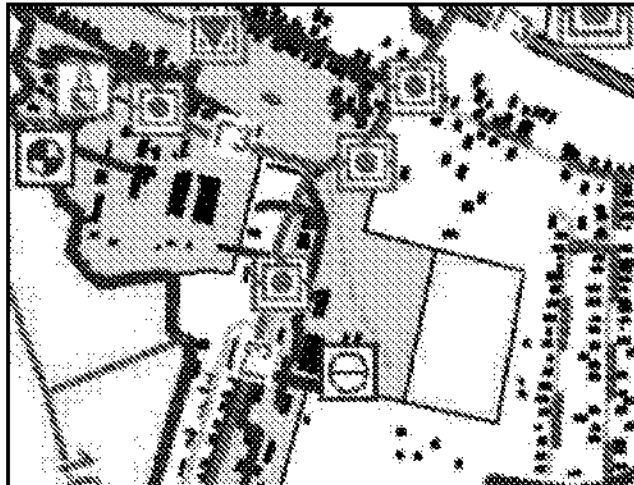
ПРИЛОЖЕНИЕ 2.5.1
к изменениям
в Генеральный план городского
округа город Бор Нижегородской
области, утвержденный решением
Совета депутатов городского округа
город Бор Нижегородской области
от 25 декабря 2012 г. № 113

**Фрагмент карты 1.5 «Карта планируемых административных границ.
Карта функциональных зон»**



ПРИЛОЖЕНИЕ 2.5.2
к изменениям
в Генеральный план городского
округа город Бор Нижегородской
области, утвержденный решением
Совета депутатов городского округа
город Бор Нижегородской области
от 25 декабря 2012 г. № 113

Фрагмент карты 2.1.5 «Карта планируемого размещения объектов инженерной инфраструктуры местного значения, в том числе линейных объектов водоснабжения, водоотведения, электроснабжения, теплоснабжения, газоснабжения»



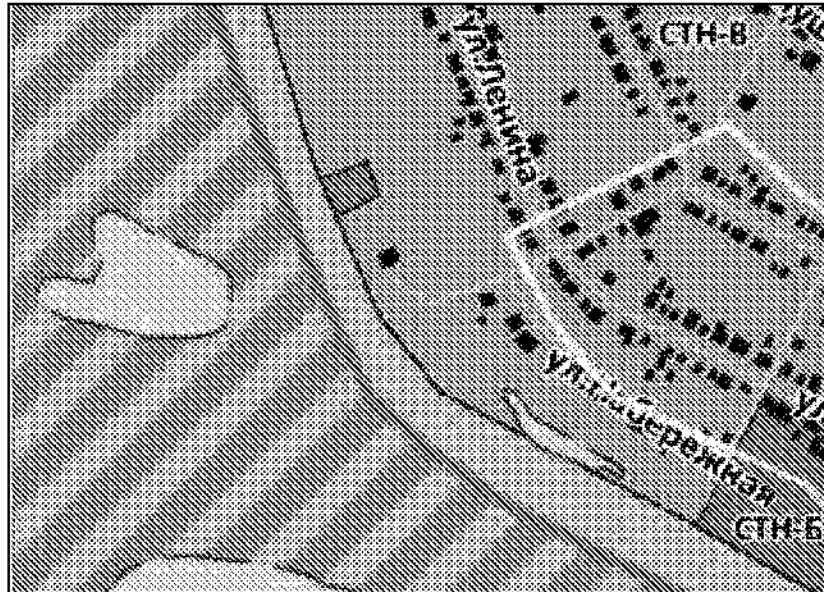
ПРИЛОЖЕНИЕ 2.5.3
к изменениям
в Генеральный план городского
округа город Бор Нижегородской
области, утвержденный решением
Совета депутатов городского округа
город Бор Нижегородской области
от 25 декабря 2012 г. № 113

**Фрагмент карты 2.2.5 «Карта планируемого размещения объектов
местного значения (транспортной инфраструктуры, социальной
инфраструктуры, утилизации и переработки бытовых и промышленных
отходов)»**



ПРИЛОЖЕНИЕ 2.6.1
к изменениям
в Генеральный план городского
округа город Бор Нижегородской
области, утвержденный решением
Совета депутатов городского округа
город Бор Нижегородской области
от 25 декабря 2012 г. № 113

**Фрагмент карты 1.1 «Карта планируемых административных границ.
Карта функциональных зон»**



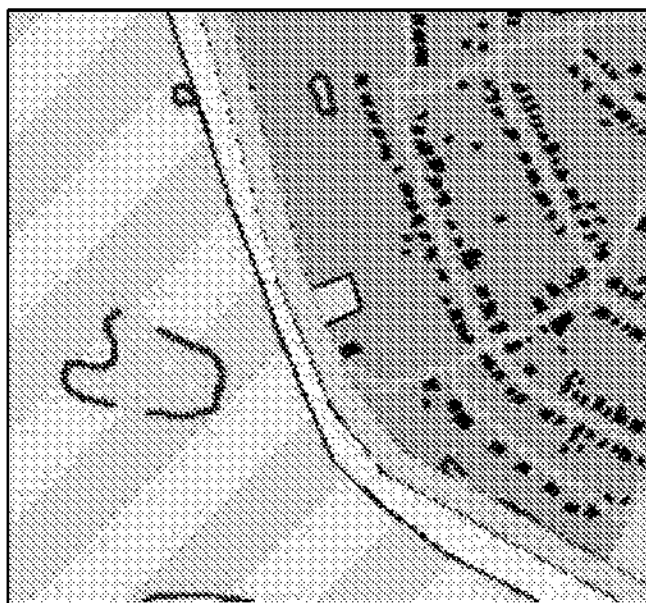
ПРИЛОЖЕНИЕ 2.6.2
к изменениям
в Генеральный план городского
округа город Бор Нижегородской
области, утвержденный решением
Совета депутатов городского округа
город Бор Нижегородской области
от 25 декабря 2012 г. № 113

Фрагмент карты 2.1.1 «Карта планируемого размещения объектов инженерной инфраструктуры местного значения, в том числе линейных объектов водоснабжения, водоотведения, электроснабжения, теплоснабжения, газоснабжения»



ПРИЛОЖЕНИЕ 2.6.3
к изменениям
в Генеральный план городского
округа город Бор Нижегородской
области, утвержденный решением
Совета депутатов городского округа
город Бор Нижегородской области
от 25 декабря 2012 г. № 113

**Фрагмент карты 2.2.1 «Карта планируемого размещения объектов
местного значения (транспортной инфраструктуры, социальной
инфраструктуры, утилизации и переработки бытовых и промышленных
отходов)»**

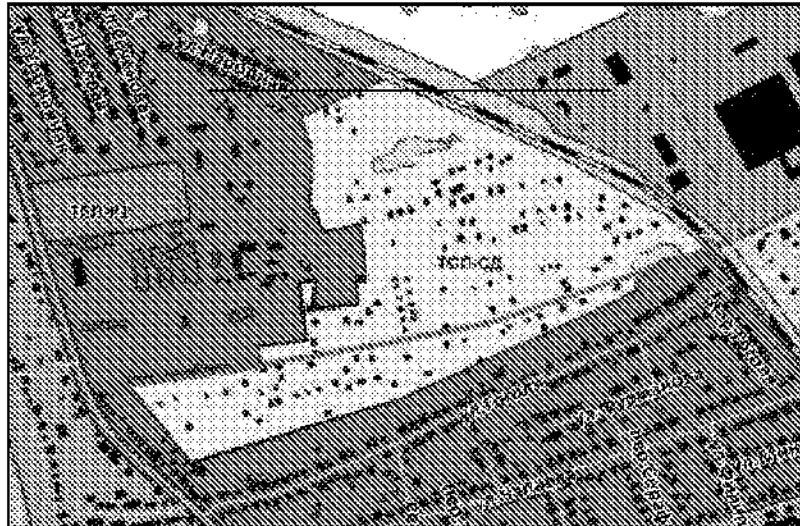


ПРИЛОЖЕНИЕ 2.7.1

к изменениям

**в Генеральный план городского
округа город Бор Нижегородской
области, утвержденный решением
Совета депутатов городского округа
город Бор Нижегородской области
от 25 декабря 2012 г. № 113**

**Фрагмент карты 1.1 «Карта планируемых административных границ.
Карта функциональных зон»**



ПРИЛОЖЕНИЕ 2.7.2

к изменениям

**в Генеральный план городского
округа город Бор Нижегородской
области, утвержденный решением
Совета депутатов городского округа
город Бор Нижегородской области
от 25 декабря 2012 г. № 113**

Фрагмент карты 2.1.1 «Карта планируемого размещения объектов инженерной инфраструктуры местного значения, в том числе линейных объектов водоснабжения, водоотведения, электроснабжения, теплоснабжения, газоснабжения»



ПРИЛОЖЕНИЕ 2.7.3

к изменениям

**в Генеральный план городского
округа город Бор Нижегородской
области, утвержденный решением
Совета депутатов городского округа
город Бор Нижегородской области
от 25 декабря 2012 г. № 113**

**Фрагмент карты 2.2.1 «Карта планируемого размещения объектов
местного значения (транспортной инфраструктуры, социальной
инфраструктуры, утилизации и переработки бытовых и промышленных
отходов)»**



ПРИЛОЖЕНИЕ 2.8.1
к изменениям
в Генеральный план городского
округа город Бор Нижегородской
области, утвержденный решением
Совета депутатов городского округа
город Бор Нижегородской области
от 25 декабря 2012 г. № 113

**Фрагмент карты 1.1 «Карта планируемых административных границ.
Карта функциональных зон»**

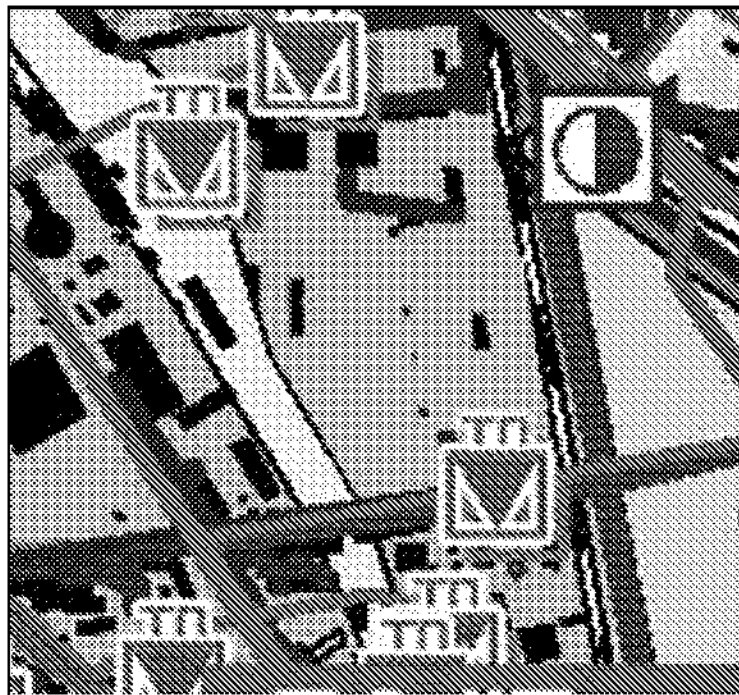


ПРИЛОЖЕНИЕ 2.8.2

к изменениям

в Генеральный план городского округа город Бор Нижегородской области, утвержденный решением Совета депутатов городского округа город Бор Нижегородской области от 25 декабря 2012 г. № 113

Фрагмент карты 2.1.1 «Карта планируемого размещения объектов инженерной инфраструктуры местного значения, в том числе линейных объектов водоснабжения, водоотведения, электроснабжения, теплоснабжения, газоснабжения»

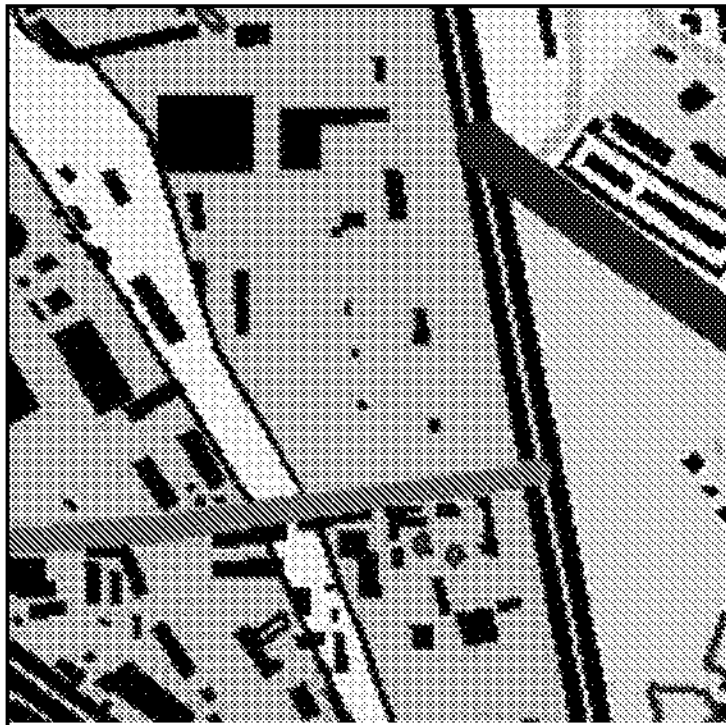


ПРИЛОЖЕНИЕ 2.8.3

к изменениям

в Генеральный план городского
округа город Бор Нижегородской
области, утвержденный решением
Совета депутатов городского округа
город Бор Нижегородской области
от 25 декабря 2012 г. № 113

**Фрагмент карты 2.2.1 «Карта планируемого размещения объектов
местного значения (транспортной инфраструктуры, социальной
инфраструктуры, утилизации и переработки бытовых и промышленных
отходов)»**

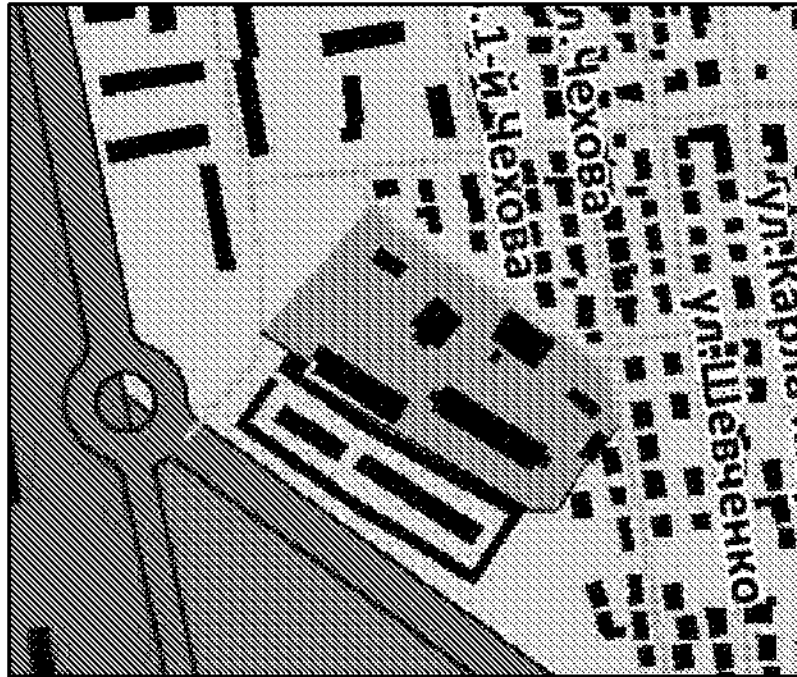


ПРИЛОЖЕНИЕ 2.9.1

к изменениям

в Генеральный план городского
округа город Бор Нижегородской
области, утвержденный решением
Совета депутатов городского округа
город Бор Нижегородской области
от 25 декабря 2012 г. № 113

**Фрагмент карты 1.1 «Карта планируемых административных границ.
Карта функциональных зон»**

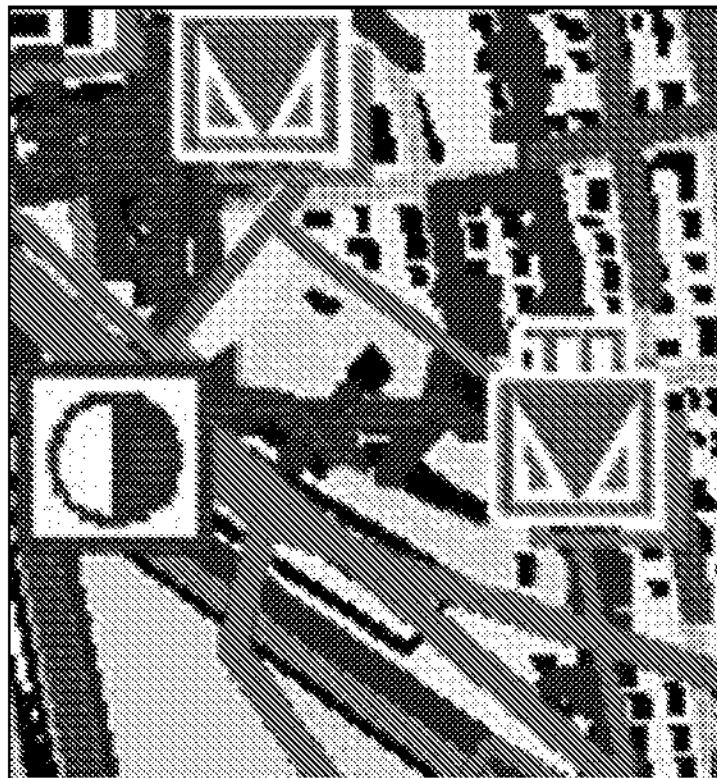


ПРИЛОЖЕНИЕ 2.9.2

к изменениям

в Генеральный план городского
округа город Бор Нижегородской
области, утвержденный решением
Совета депутатов городского округа
город Бор Нижегородской области
от 25 декабря 2012 г. № 113

Фрагмент карты 2.1.1 «Карта планируемого размещения объектов инженерной инфраструктуры местного значения, в том числе линейных объектов водоснабжения, водоотведения, электроснабжения, теплоснабжения, газоснабжения»

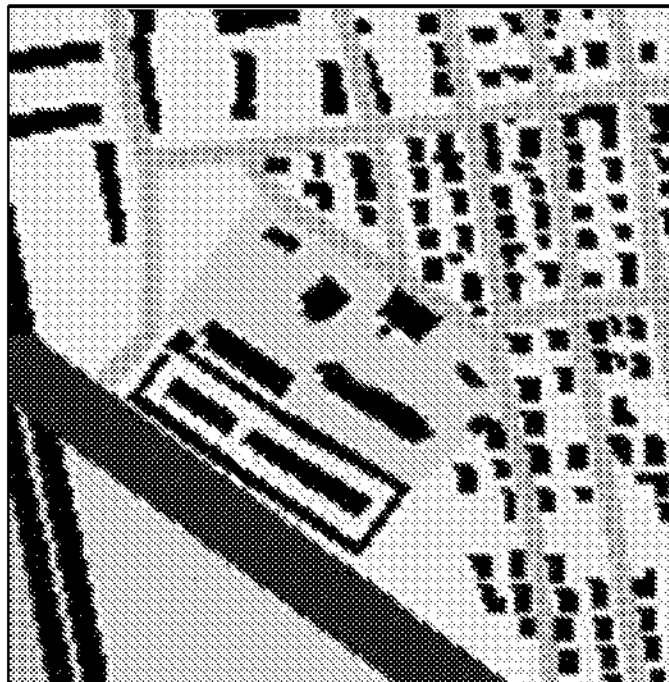


ПРИЛОЖЕНИЕ 2.9.3

к изменениям

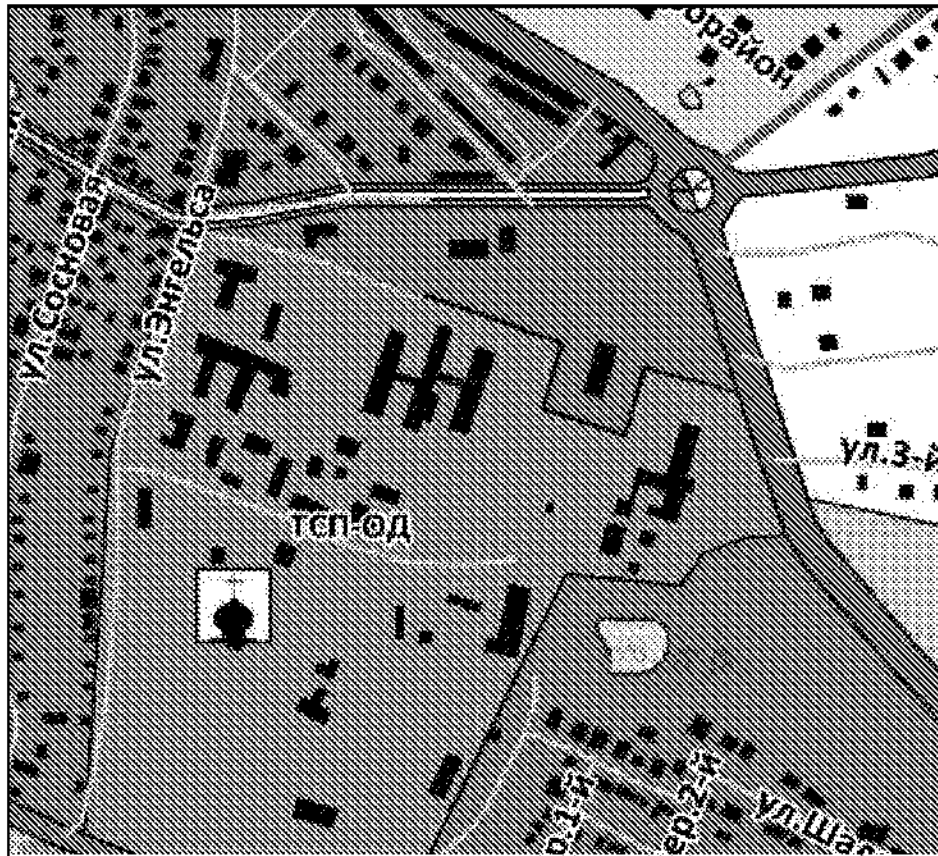
в Генеральный план городского
округа город Бор Нижегородской
области, утвержденный решением
Совета депутатов городского округа
город Бор Нижегородской области
от 25 декабря 2012 г. № 113

**Фрагмент карты 2.2.1 «Карта планируемого размещения объектов
местного значения (транспортной инфраструктуры, социальной
инфраструктуры, утилизации и переработки бытовых и промышленных
отходов)»**



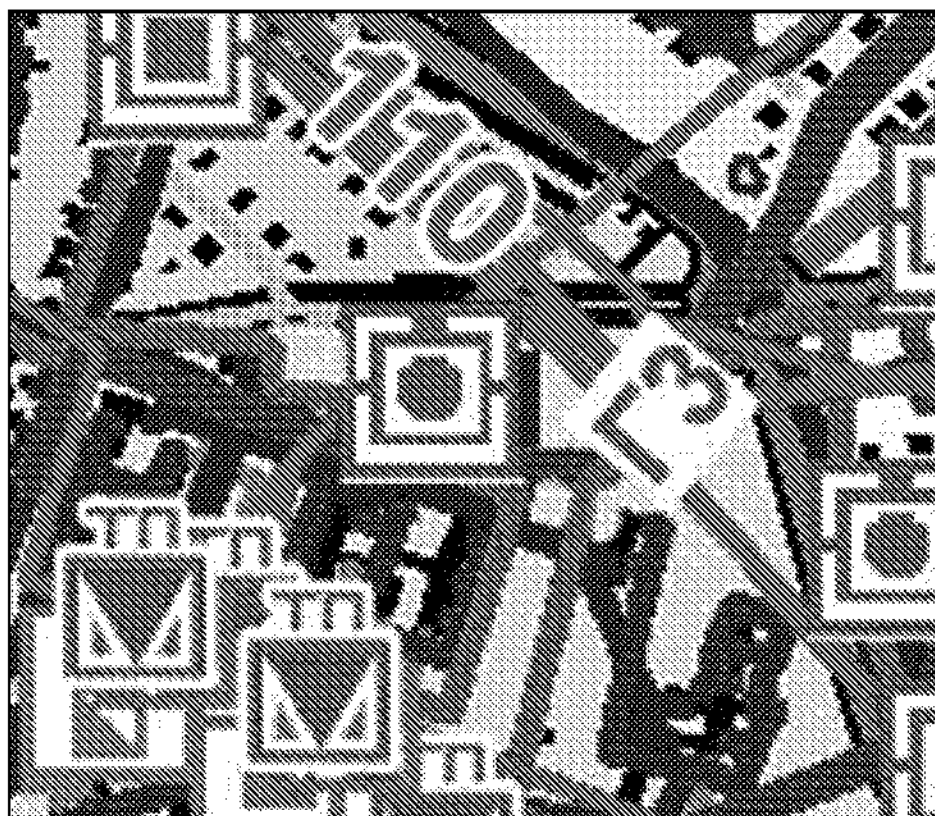
ПРИЛОЖЕНИЕ 2.10.1
к изменениям
в Генеральный план городского
округа город Бор Нижегородской
области, утвержденный решением
Совета депутатов городского округа
город Бор Нижегородской области
от 25 декабря 2012 г. № 113

Фрагмент карты 1.1 «Карта планируемых административных границ.
Карта функциональных зон»



ПРИЛОЖЕНИЕ 2.10.2
к изменениям
в Генеральный план городского
округа город Бор Нижегородской
области, утвержденный решением
Совета депутатов городского округа
город Бор Нижегородской области
от 25 декабря 2012 г. № 113

Фрагмент карты 2.1.1 «Карта планируемого размещения объектов инженерной инфраструктуры местного значения, в том числе линейных объектов водоснабжения, водоотведения, электроснабжения, теплоснабжения, газоснабжения»



ПРИЛОЖЕНИЕ 2.10.3
к изменениям
в Генеральный план городского
округа город Бор Нижегородской
области, утвержденный решением
Совета депутатов городского округа
город Бор Нижегородской области
от 25 декабря 2012 г. № 113

**Фрагмент карты 2.2.1 «Карта планируемого размещения объектов
местного значения (транспортной инфраструктуры, социальной
инфраструктуры, утилизации и переработки бытовых и промышленных
отходов)»**



ПРИЛОЖЕНИЕ 2.11.1
к изменениям
в Генеральный план городского
округа город Бор Нижегородской
области, утвержденный решением
Совета депутатов городского округа
город Бор Нижегородской области
от 25 декабря 2012 г. № 113

Фрагмент карты 1.1 «Карта планируемых административных границ.
Карта функциональных зон»



ПРИЛОЖЕНИЕ 2.11.2
к изменениям
в Генеральный план городского
округа город Бор Нижегородской
области, утвержденный решением
Совета депутатов городского округа
город Бор Нижегородской области
от 25 декабря 2012 г. № 113

Фрагмент карты 2.1.1 «Карта планируемого размещения объектов инженерной инфраструктуры местного значения, в том числе линейных объектов водоснабжения, водоотведения, электроснабжения, теплоснабжения, газоснабжения»



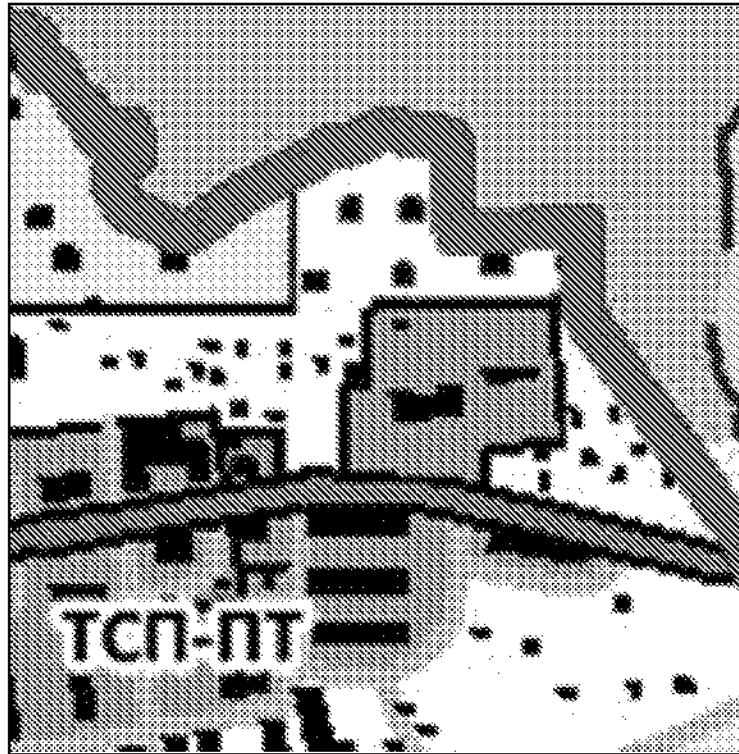
ПРИЛОЖЕНИЕ 2.11.3
к изменениям
в Генеральный план городского
округа город Бор Нижегородской
области, утвержденный решением
Совета депутатов городского округа
город Бор Нижегородской области
от 25 декабря 2012 г. № 113

**Фрагмент карты 2.2.1 «Карта планируемого размещения объектов
местного значения (транспортной инфраструктуры, социальной
инфраструктуры, утилизации и переработки бытовых и промышленных
отходов)»**



ПРИЛОЖЕНИЕ 2.12.1
к изменениям
в Генеральный план городского
округа город Бор Нижегородской
области, утвержденный решением
Совета депутатов городского округа
город Бор Нижегородской области
от 25 декабря 2012 г. № 113

**Фрагмент карты 1.8 «Карта планируемых административных границ.
Карта функциональных зон»**



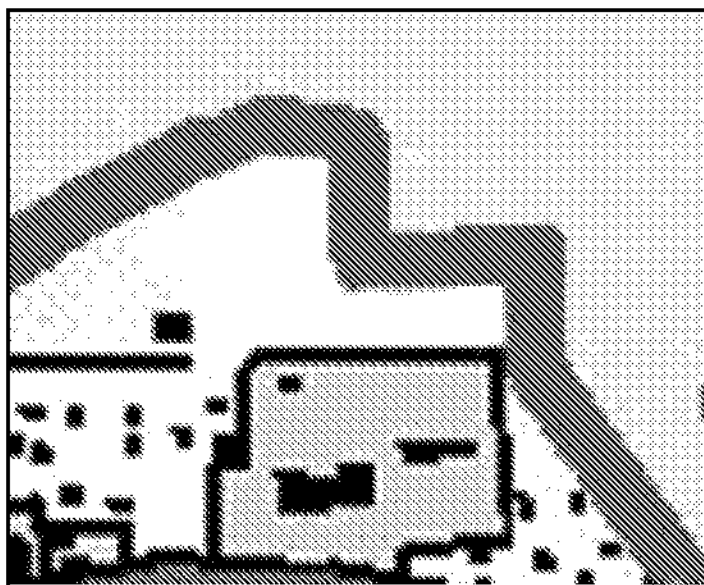
ПРИЛОЖЕНИЕ 2.12.2
к изменениям
в Генеральный план городского
округа город Бор Нижегородской
области, утвержденный решением
Совета депутатов городского округа
город Бор Нижегородской области
от 25 декабря 2012 г. № 113

Фрагмент карты 2.1.8 «Карта планируемого размещения объектов инженерной инфраструктуры местного значения, в том числе линейных объектов водоснабжения, водоотведения, электроснабжения, теплоснабжения, газоснабжения»



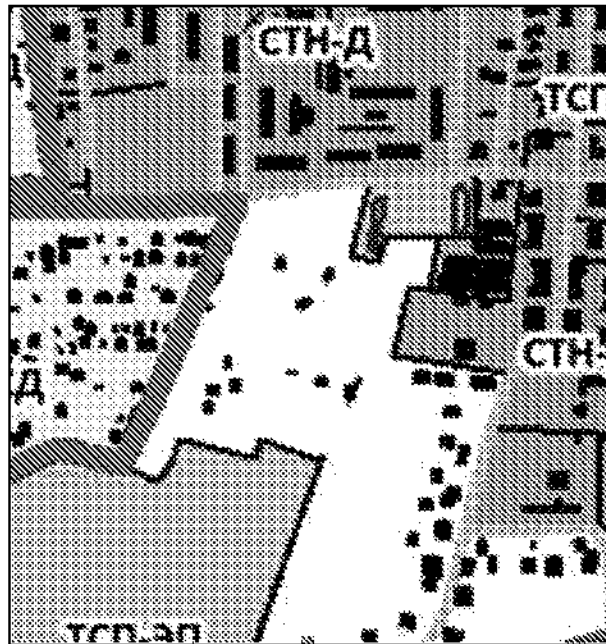
ПРИЛОЖЕНИЕ 2.12.3
к изменениям
в Генеральный план городского
округа город Бор Нижегородской
области, утвержденный решением
Совета депутатов городского округа
город Бор Нижегородской области
от 25 декабря 2012 г. № 113

**Фрагмент карты 2.2.8 «Карта планируемого размещения объектов
местного значения (транспортной инфраструктуры, социальной
инфраструктуры, утилизации и переработки бытовых и промышленных
отходов)»**



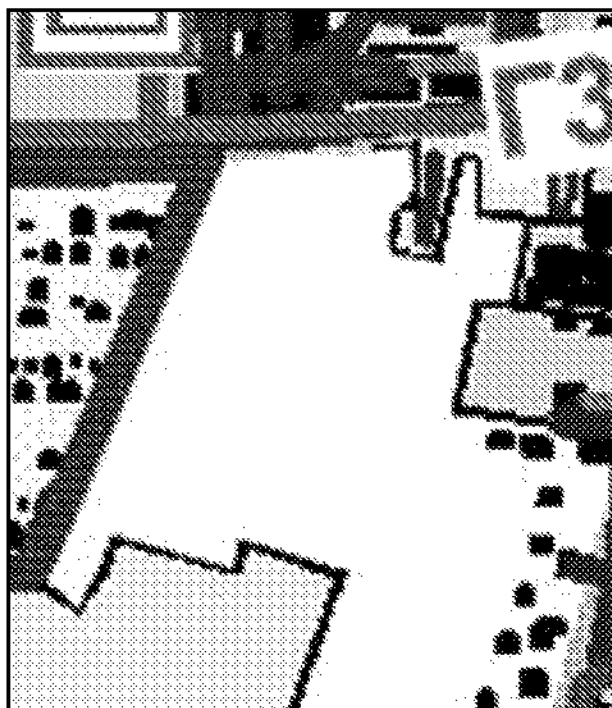
ПРИЛОЖЕНИЕ 2.13.1
к изменениям
в Генеральный план городского
округа город Бор Нижегородской
области, утвержденный решением
Совета депутатов городского округа
город Бор Нижегородской области
от 25 декабря 2012 г. № 113

**Фрагмент карты 1.8 «Карта планируемых административных границ.
Карта функциональных зон»**



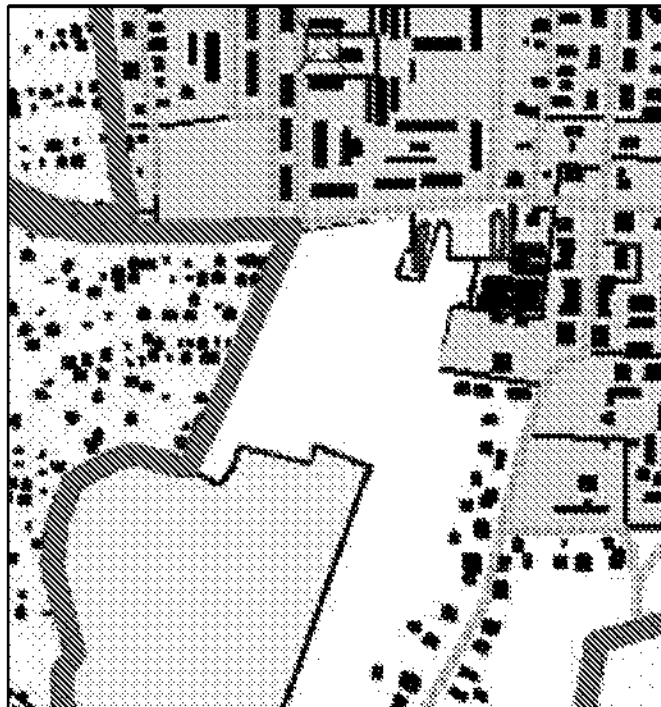
ПРИЛОЖЕНИЕ 2.13.2
к изменениям
в Генеральный план городского
округа город Бор Нижегородской
области, утвержденный решением
Совета депутатов городского округа
город Бор Нижегородской области
от 25 декабря 2012 г. № 113

Фрагмент карты 2.1.8 «Карта планируемого размещения объектов инженерной инфраструктуры местного значения, в том числе линейных объектов водоснабжения, водоотведения, электроснабжения, теплоснабжения, газоснабжения»



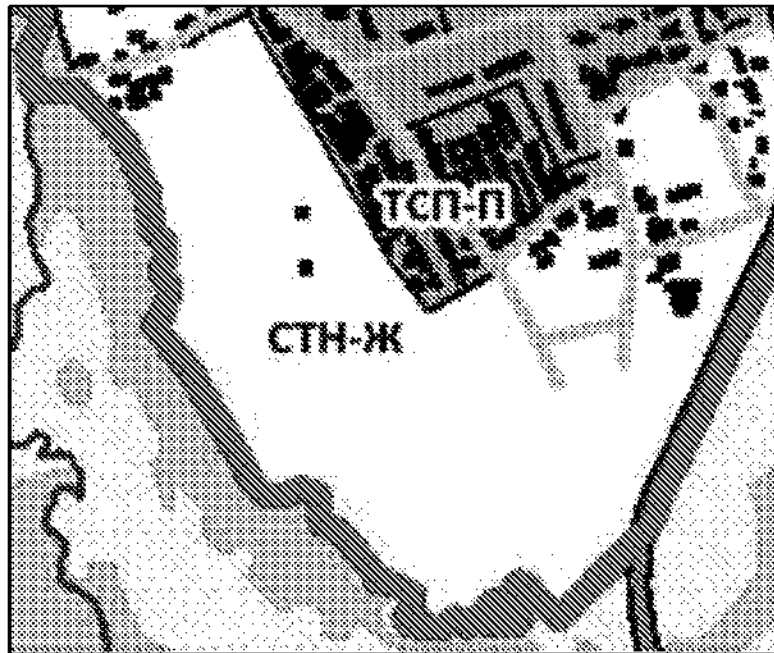
ПРИЛОЖЕНИЕ 2.13.3
к изменениям
в Генеральный план городского
округа город Бор Нижегородской
области, утвержденный решением
Совета депутатов городского округа
город Бор Нижегородской области
от 25 декабря 2012 г. № 113

**Фрагмент карты 2.2.8 «Карта планируемого размещения объектов
местного значения (транспортной инфраструктуры, социальной
инфраструктуры, утилизации и переработки бытовых и промышленных
отходов)»**



ПРИЛОЖЕНИЕ 2.14.1
к изменениям
в Генеральный план городского
округа город Бор Нижегородской
области, утвержденный решением
Совета депутатов городского округа
город Бор Нижегородской области
от 25 декабря 2012 г. № 113

**Фрагмент карты 1.4 «Карта планируемых административных границ.
Карта функциональных зон»**



ПРИЛОЖЕНИЕ 2.14.2
к изменениям
в Генеральный план городского
округа город Бор Нижегородской
области, утвержденный решением
Совета депутатов городского округа
город Бор Нижегородской области
от 25 декабря 2012 г. № 113

Фрагмент карты 2.1.4 «Карта планируемого размещения объектов инженерной инфраструктуры местного значения, в том числе линейных объектов водоснабжения, водоотведения, электроснабжения, теплоснабжения, газоснабжения»



ПРИЛОЖЕНИЕ 2.14.3
к изменениям
в Генеральный план городского
округа город Бор Нижегородской
области, утвержденный решением
Совета депутатов городского округа
город Бор Нижегородской области
от 25 декабря 2012 г. № 113

**Фрагмент карты 2.2.4 «Карта планируемого размещения объектов
местного значения (транспортной инфраструктуры, социальной
инфраструктуры, утилизации и переработки бытовых и промышленных
отходов)»**

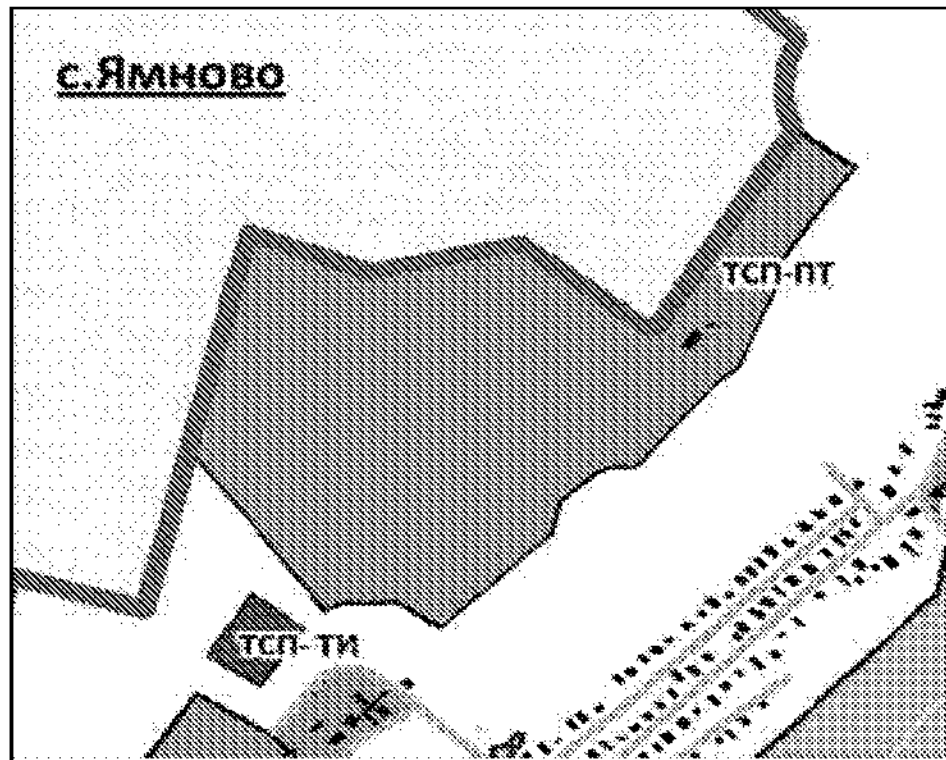


ПРИЛОЖЕНИЕ 2.15.1

к изменениям

в Генеральный план городского округа город Бор Нижегородской области, утвержденный решением Совета депутатов городского округа город Бор Нижегородской области от 25 декабря 2012 г. № 113

Фрагмент карты 1.9 «Карта планируемых административных границ. Карта функциональных зон»



ПРИЛОЖЕНИЕ 2.15.2
к изменениям
в Генеральный план городского
округа город Бор Нижегородской
области, утвержденный решением
Совета депутатов городского округа
город Бор Нижегородской области
от 25 декабря 2012 г. № 113

Фрагмент карты 2.1.9 «Карта планируемого размещения объектов инженерной инфраструктуры местного значения, в том числе линейных объектов водоснабжения, водоотведения, электроснабжения, теплоснабжения, газоснабжения»



ПРИЛОЖЕНИЕ 2.15.3
к изменениям
в Генеральный план городского
округа город Бор Нижегородской
области, утвержденный решением
Совета депутатов городского округа
город Бор Нижегородской области
от 25 декабря 2012 г. № 113

**Фрагмент карты 2.2.9 «Карта планируемого размещения объектов
местного значения (транспортной инфраструктуры, социальной
инфраструктуры, утилизации и переработки бытовых и промышленных
отходов)»**

