

Правительство Нижегородской области

ПОСТАНОВЛЕНИЕ

31.03.2020 № 243

Об утверждении изменений в генеральный план сельского поселения Большетумановский сельсовет Арзамасского муниципального района Нижегородской области, утвержденный постановлением Правительства Нижегородской области от 7 апреля 2017 г. № 203

В соответствии со статьями 8², 24 Градостроительного кодекса Российской Федерации, пунктом 1 части 2 статьи 2 Закона Нижегородской области от 23 декабря 2014 г. № 197-3 «О перераспределении отдельных полномочий между органами местного самоуправления муниципальных образований Нижегородской области и органами государственной власти Нижегородской области», на основании протоколов публичных слушаний от 1 ноября 2018 г. № 1, от 1 ноября 2018 г. № 2, от 1 ноября 2018 г. № 3, от 2 ноября 2018 г. № 4, от 2 ноября 2018 г. № 5, от 5 ноября 2018 г. № 6, от 5 ноября 2018 г. № 7, заключения о результатах публичных слушаний, в целях обеспечения устойчивого развития территории сельского поселения Большетумановский сельсовет Арзамасского муниципального района Нижегородской области Правительство Нижегородской области **п о с т а н о в л я е т:**

1. Утвердить прилагаемые изменения в генеральный план сельского поселения Большетумановский сельсовет Арзамасского муниципального района Нижегородской области, утвержденный постановлением Правительства Нижегородской области от 7 апреля 2017 г. № 203 (далее – генеральный план Большетумановского сельсовета), в части:

- отображения на территории поселения магистрального газопровода Починки – Грязовец в соответствии со схемой территориального

планирования Российской Федерации, утвержденной распоряжением Правительства Российской Федерации от 6 мая 2015 г. № 816-р;

- отображения на территории поселения межпоселкового газопровода до котельных Государственных бюджетных учреждений с. Абрамово и д. Макарьевка Арзамасского района Нижегородской области;

- отображения на территории поселения земельного участка с кадастровым номером 52:41:1107002:1794 и прилегающей территории под жилую застройку;

- уточнения границ общественно-деловой зоны в с. Водоватово Арзамасского района Нижегородской области;

- исключения из границ с. Замятино, с. Большое Туманово, д. Малое Туманово части земельного участка с кадастровым номером 52:41:0000000:98.

2. Министерству градостроительной деятельности и развития агломераций Нижегородской области:

2.1. В течение семи дней направить настоящее постановление главе местного самоуправления Большетумановского сельсовета Арзамасского муниципального района Нижегородской области.

2.2. Обеспечить размещение настоящего постановления на официальном сайте Правительства Нижегородской области в информационно-телекоммуникационной сети «Интернет».

3. Рекомендовать администрации Большетумановского сельсовета Арзамасского муниципального района Нижегородской области:

3.1. Обеспечить размещение генерального плана Большетумановского сельсовета с изменениями, утвержденными настоящим постановлением, на официальном сайте органа местного самоуправления в информационно-телекоммуникационной сети «Интернет».

3.2. Обеспечить размещение генерального плана Большетумановского сельсовета с изменениями, утвержденными

настоящим постановлением, в Федеральной государственной информационной системе территориального планирования не позднее десяти дней со дня его утверждения.

4. Настоящее постановление подлежит официальному опубликованию.

Губернатор

Подлинник электронного документа, подписанного ЭП,
хранится в системе электронного документооборота

СВЕДЕНИЯ О СЕРТИФИКАТЕ ЭП

Сертификат: 034B659235400A4CA53DAA4E0033751121
Кому выдан: Никитин Глеб Сергеевич
Действителен: с 15.05.2019 до 15.05.2020

Г.С.НИКИТИН

УТВЕРЖДЕНЫ

постановлением Правительства
Нижегородской области
от 31.03.2020 № 243

ИЗМЕНЕНИЯ

**в генеральный план сельского поселения Большетумановский сельсовет
Арзамасского муниципального района Нижегородской области,
утвержденный постановлением Правительства Нижегородской области
от 7 апреля 2017 г. № 203**

1. В приложении 1 к постановлению Правительства Нижегородской области от 7 апреля 2017 г. № 203:

В томе I «Положение о территориальном планировании сельского поселения Большетумановский сельсовет Арзамасского муниципального района Нижегородской области»:

1.1. В главе 1 «Предложения по территориальному планированию»:

1.1.1. В разделе 1.1. «Развитие планировочной структуры сельского поселения»:

1) таблицу 1.1. «Площади населенных пунктов сельского поселения Большетумановский сельсовет по проекту генерального плана.» пункта 1.1.1. «Установление границ населённых пунктов» изложить в следующей редакции:

«Таблица 1.1. - Площади населенных пунктов сельского поселения Большетумановский сельсовет по проекту генерального плана.

Населённые пункты	Существующая площадь	Проектная площадь	Изменение (+,-)
с. Большое Туманово;	390,9	335,36	- 55,54
с. Водоватово;	340,6	340,6	0
с. Замятино;	94,52	94,52	0
дер. Малое Туманово;	139,1	139,1	0
с. Пятницы;	107	107	0
дер. Свободная;	44,32	44,32	0
с. Шерстино	241	241	0
Всего	1354,54	1299	0

Общая площадь населенных пунктов СП Большетумановский сельсовет сокращается до 1299 га, в связи с тем, что из границ населенного пункта с. Большое Туманово исключается участок, занятый с/х землями.»;

2) в пункте 1.1.6. «Развитие и совершенствование функционального зонирования и планировочной структуры поселения»:

а) после абзаца «- зона лесов» дополнить абзацем следующего содержания:

«- зона зеленых насаждений специального назначения»;

б) подпункт 1.1.6.4. «Зона сельскохозяйственного использования» изложить в следующей редакции:

«1.1.6.4. Зона сельскохозяйственного использования»

Зоны сельскохозяйственного использования включают в себя зоны сельскохозяйственных угодий, а также зоны, занятые объектами сельскохозяйственного назначения и предназначенные для ведения сельского хозяйства, дачного хозяйства, садоводства, огородничества, личного подсобного хозяйства, развития объектов сельскохозяйственного назначения.

В зонах сельскохозяйственного использования ограничивается изъятие всех видов сельскохозяйственных земель в целях, не связанных с развитием профилирующих отраслей. В данных зонах максимально ограничиваются все виды производственной деятельности, отрицательно влияющие на условия развития основных отраслей сельского хозяйства.

Зоны сельскохозяйственного использования в сельском поселении Большетумановский сельсовет принимаются в существующей площади 5564 га.».

1.1.2. Раздел 1.3. «Совершенствование сети обслуживания территории объектами социальной инфраструктуры» дополнить пунктом 1.3.5. «Культовые объекты» следующего содержания:

«1.3.5. Культовые объекты»

Генеральным планом предлагается в д. Свободная размещение церкви.».

1.1.3. Пункт 1.5.3. «Оптимизация улично-дорожной сети» раздела 1.5 «Развитие транспортного комплекса» дополнить таблицей 1.4. «Внутри поселковая улично-дорожная сеть сельского поселения Большетумановский сельсовет» следующего содержания:

«Таблица 1.4. - Внутри поселковая улично-дорожная сеть сельского поселения Большетумановский сельсовет

Наименование улицы	Протяженность, км	Ширина дороги, м	Покрытие	Категория
село Водоватово				
ул. Советская	1,1	5	асфальт	основная улица сельского поселения
пл. Кирова	0,3	5	асфальт	основная улица сельского поселения
ул. Кооперативная	0,46	5	асфальт	основная улица сельского поселения
ул. Молодежная	0,3	5	асфальт	местная улица
ул. Свободы	0,8	5	асфальт	местная улица
ул. Елоховая	0,3	5	асфальт	местная улица
ул. Революция	0,75	5	асфальт	местная улица
ул. Школьная	0,78	5	асфальт	местная улица
ул. Песочная	0,45	5	асфальт	местная улица
ул. 1 МАЯ	0,45	5	асфальт	местная улица
ул. Трудовая	1,05	5	асфальт	местная улица

Наименование улицы	Протяженность, км	Ширина дороги, м	Покрытие	Категория
ул.Победы	1,15	5	асфальт	местная улица
ул. Новая линия	1	5	асфальт	местная улица
ул. Луговая	0,3	5	асфальт	местная улица
пер. Школьный	0,1	5	асфальт	местная улица
ул. Колхозная	0,4	5	асфальт	местная улица
пер. Садовый	0,1	5	асфальт	местная улица
пер. Полевой	0,15	5	асфальт	местная улица
село Большое Туманово				
ул. Свободы	1,3	5	асфальт	основная улица сельского поселения
ул. Советская	1	5	асфальт	местная улица
ул. Заводская	0,38	5	асфальт	местная улица
ул. Зелёная	0,38	5	асфальт	местная улица
ул. Садовая	0,5	5	асфальт	местная улица
ул. Молодёжная	0,8	5	асфальт	местная улица
ул. Колхозная	0,65	5	асфальт	местная улица
ул. Аптечная	0,36	5	асфальт	местная улица
ул. Трудовая	0,36	5	асфальт	местная улица
ул. Лесная	0,2	5	асфальт	местная улица
ул. Солнечная	0,15	5	асфальт	местная улица
ул. Школьная	0,15	5	асфальт	местная улица
ул. Малая	0,23	5	асфальт	местная улица
село Замятино				
ул. Северная	0,4	5	асфальт	местная улица
ул. Октябрьская	0,8	5	асфальт	основная улица сельского поселения
село Малое Туманово				
ул. Мира	0,4	5	асфальт	основная улица сельского поселения
ул. Советская	1,15	5	асфальт	местная улица
ул. 9 Мая	1,2	5	асфальт	местная улица

Наименование улицы	Протяженность, км	Ширина дороги, м	Покрытие	Категория
ул. Западная	0,25	5	асфальт	местная улица
село Шерстино				
ул. Советская	3,0	5	асфальт	основная улица сельского поселения
ул. Первомайская	0,6	5	асфальт	местная улица
ул. Победы	0,58	5	асфальт	местная улица
ул. Зелёная	0,55	5	асфальт	местная улица
ул. Школьная	0,8	5	асфальт	местная улица
ул. Трудовая	0,45	5	асфальт	местная улица
ул. Солнечная	0,25	5	асфальт	местная улица
деревня Свободная				
ул. Лесная	0,8	5	асфальт	местная улица
ул. Советская	1	5	асфальт	местная улица
ул. Зеленая	0,7	5	асфальт	местная улица
село Пятницы				
ул. Советская	2,3	5	асфальт	основная улица сельского поселения
ул. Горького	1,5	5	асфальт	местная улица
ул. Свободы	0,5	5	асфальт	местная улица

».

1.1.4. В разделе 1.7. «Развитие инженерной инфраструктуры»:

1) в пункте 1.7.1 «Водоснабжение и водоотведение»:

а) абзацы первый и второй подпункта 1.7.1.1. «Водоснабжение» изложить в следующей редакции:

«Среднесуточный расход питьевой воды на расчетный срок составит 793,8 м³/сут., чему вполне удовлетворяет текущее положение, и будет обеспечиваться от существующих скважин.

Схема водоснабжения сохраняется существующая. Требуется анализ состояния сетей специализированными службами и реконструкция максимально изношенных участков.»;

б) в подпункте 1.7.1.2. «Водоотведение»:

абзац третий исключить;

абзац четвертый изложить в следующей редакции:

«Производственные сточные воды, не отвечающие требованиям по совместному отведению и очистке с бытовыми стоками, должны подвергаться предварительной очистке.»;

2) пункт 1.7.2. «Газоснабжение» изложить в следующей редакции:

«На расчетный срок при условии 100% газификации сельского поселения Большетумановский сельсовет потребление газа принимается в размере 1253,4 тыс. м³/год, что будет удовлетворять потребностям населения.

Планируемые межпоселковые газопроводы до котельных государственных бюджетных учреждений с.Абрамово и д.Марьевка Абрамовского сельсовета Арзамасского района Нижегородской области (протяженность по территории сельсовета – 2,2 км).

В д. Свободная планируется строительство ГРП.»;

3) пункт 1.7.4. «Связь» дополнить абзацем следующего содержания:

«- строительство линии ВОЛС и АТС в с.Водоватово и с. Бол. Туманово».

1.2. В таблице главы 2 «Баланс территории в границах сельского поселения» раздел I «Функциональные зоны» изложить в следующей редакции:

«

I. Функциональные зоны:				
1	Жилая зона:	1092,6	1142,5	1112,85
2	Общественно-деловая зона	17,4	17,4	17,4
3.	Зона рекреационного назначения	219,74	166,37	166,37
3.1	территорий общего пользования (скверы, парки, сады, городские леса, водные объекты и др.)	219,74	53,7	53,7
3.2	Зона зеленых насаждений специального назначения	-	112,67	112,67
4	Производственная зона, зона инженерной и транспортной инфраструктур	102,48	102,48	102,48
4.1	производственные зоны промышленных предприятий	84,41	84,41	84,41
4.2	коммунально-складские зоны	0,29	0,29	0,29
4.3	зоны инженерной инфраструктуры	0,29	0,29	0,29
4.4	зоны транспортной инфраструктуры, из них внешнего транспорта	17,49	17,49	17,49
4.4.1	автомобильного	17,49	17,49	17,49
4.4.2	воздушного	-	-	-
4.4.3	водного (речного)	-	-	-
5	Зона сельскохозяйственного использования:	5564	5564	5619,54
6	Зона особо охраняемых территорий	-	-	-
7	Зона специального назначения:	8,13	8,13	8,13
7.1	кладбищ	8,13	8,13	8,13
7.2	скотомогильников	-	-	-
7.3	объектов размещения отходов	-	-	-
7.4	иных объектов	-	-	-
8	Зона размещения военных объектов	-	-	-
9	Прочие территории в границах сельского поселения, в том числе:	-	-	-
9.1	зона лесного фонда	2787,4	2787,4	2787,4

9.2	водная поверхность	291,6	291,6	291,6
9.3	прочие зоны	4136,65	4140,12	4140,12

».

1.3. Главу 3 «Основные технико-экономические показатели» изложить в следующей редакции:

«3. Основные технико-экономические показатели

№ п.п.	Показатели	Единица измерения	Современное состояние (2020 год)	Расчетный срок (2039 год)
1	Территория			
1.1	Общая площадь земель в установленных границах	га	14220	14220
	Общая площадь земель населенных пунктов	га	1354,54/9,6	1299/9,6
	с. Большое Туманово	га/%	390,9/2,7	335,36/2,7
	с. Водоватово	га/%	340,6/2,4	340,6/2,4
	с. Замятино	га/%	94,52/0,6	94,52/0,6
	д. Малое Туманово	га/%	139,1/0,9	139,1/0,9
	с. Пятницы	га/%	107/0,75	107/0,75
	д. Свободная	га/%	44,32/0,3	44,32/0,3
	с. Шерстино	га/%	241/1,6	241/1,6
	В том числе территории:			
	жилых зон	га	1095,2	1112,85
	общественно-деловых зон	-"	17,4	17,8
	производственных зон	-"	99,88	99,88
	зон инженерной и транспортной инфраструктур	-"	0,29 17,49	0,29 17,49
	рекреационных зон (в т.ч. зона зеленых насаждений специального назначения)	-"	219,74	166,37
	зон сельскохозяйственного использования	-"	253,95	285,78
	зон специального назначения	-"	8,6	8,6
	кладбище	-"	8,6	8,6
1.2	Из общей площади земель сельского поселения территории резерва для развития поселения	-"	4019	4019
1.3	Использование подземного пространства под транспортную инфраструктуру и иные цели	тыс. м ²	-	-
1.4	Из общего количества земель сельского поселения:		2394	2394
	земли федеральной собственности	тыс. м ²	-	-
	земли субъекта Российской Федерации		-	-

№ п.п.	Показатели	Единица измерения	Современное состояние (2020 год)	Расчетный срок (2039 год)
	земли муниципальной собственности		1145	1145
	земли частной собственности		2394	2394
2	Население			
2.1	Численность населения с учетом подчиненных административно-территориальных образований	чел.	3723	4178
2.2	Показатели естественного движения населения:	-	-	-
	прирост	-"	-	-
	убыль	-"	17	-
2.3	Показатели миграции населения:		-	-
	прирост	-"	53	455
	убыль	-"	-	-
2.4	Возрастная структура населения:	чел./%	3723	4000
	дети до 15 лет	-"	429/11,5	461/11,5
	население в трудоспособном возрасте (мужчины 16 - 59 лет, женщины 16 - 54 лет)	-"	2422/65,1	2739/68,4
	население старше трудоспособного возраста	-"	872/23,4	800/20,1
2.5	Численность занятого населения - всего	чел.	506	708
	Из них в материальной сфере	чел./% численности занятого населения	-	-
	В том числе:		-	-
	промышленность		150	200
	сельское хозяйство		282	400
	наука		-	-
	прочие		74	108
	В обслуживающей сфере		-	-
	транспорт		-	-
	Несамодостаточное население:			
	дошкольники		315	500
	школьники		220	350
	пенсионеры		1778	2000
2.6	Число семей и одиноких жителей - всего		единиц	1666
	В том числе имеющих жилищную обеспеченность ниже социальной нормы	-"	-	-
2.7	Число вынужденных переселенцев и беженцев	тыс. чел.	-	-
3	Жилищный фонд			

№ п.п.	Показатели	Единица измерения	Современное состояние (2020 год)	Расчетный срок (2039 год)
3.1	Жилищный фонд – всего	тыс. м ² общей площади квартир, домов	90,3	125,34
	В том числе:		-	-
	государственной и муниципальной собственности	тыс. м ² общей площади квартир/% к общему объему жилищного фонда	550 кв.м. 0,6%	500 кв.м. 0,55%
	частной собственности		89 750 кв.м. 99,4%	124 840 кв.м. 99,45%
3.2	Из общего жилищного фонда:			
	в многоэтажных домах		-	-
	4-5 этажных домах		-	-
	в малоэтажных домах		550 кв.м. 0,6 %	500 0,55%
	в том числе:			
	в малоэтажных жилых домах с приквартирными земельными участками		550 кв.м. 0,6%	500 кв.м. 0,55%
	в индивидуальных жилых домах с приусадебными земельными участками	89750 кв.м. 99,4%	124 840 кв.м. 99,45%	
3.3	Жилищный фонд с износом более 70 %	-"	5	6
	В том числе государственный и муниципальный фонд	-"	-	-
3.4	Убыль жилищного фонда - всего	-"	-	-
	В том числе:			
	государственной и муниципальной собственности	-"	-	50 кв.м. 0,03%
	частной собственности	-"	-	-
3.5	Из общего объема убыли жилищного фонда убыль по:		-	-
	техническому состоянию	тыс. м ² общей площади квартир/% к объему убыли жилищного фонда	-	-
	реконструкции		-	-
	другим причинам (организация санитарно-защитных зон, переоборудование и пр.)		-	-
3.6	Существующий сохраняемый жилищный фонд	тыс. м ² общей площади квартир	90,3	90,3
3.7	Новое жилищное строительство - всего	-"	-	35,04
	В том числе:			

№ п.п.	Показатели	Единица измерения	Современное состояние (2020 год)	Расчетный срок (2039 год)
	за счет средств федерального бюджета, средств бюджета субъекта Российской Федерации и местных бюджетов	тыс. м ² общей площади квартир/% к общему объему нового жилищного строительства	-	-
	за счет средств населения	-"	-	35,04
3.8	Структура нового жилищного строительства по этажности		-	-
	В том числе:			
	малоэтажное	-"	-	35,04
	из них:			
	малоэтажные жилые дома с приквартирными земельными участками	-"	-	11,6
	индивидуальные жилые дома с приусадебными земельными участками	-"	-	23,44
	4-5 этажное	-"	-	-
	многоэтажное	-"	-	-
3.9	Из общего объема нового жилищного строительства размещается:		-	35,04
	на свободных территориях	-"	-	35,04
	за счет реконструкции существующей застройки	-"	-	-
3.10	Обеспеченность жилищного фонда:			
	водопроводом	% общего жилищного фонда	89	100
	канализацией		-	100
	электроплитами		-	-
	газовыми плитами		100	100
	теплом		100	100
	горячей водой		-	-
3.11	Средняя обеспеченность населения общей площадью квартир	м ² /чел.	24,2	30,0
4	Объекты социального и культурно-бытового обслуживания населения			
4.1	Детские дошкольные учреждения – всего/1000 чел.	мест	160/42	160/38
4.2	Общеобразовательные школы – всего/.	-"	1020/273	1020/244
4.3	Учреждения начального и среднего профессионального образования	учащихся	-	-

№ п.п.	Показатели	Единица измерения	Современное состояние (2020 год)	Расчетный срок (2039 год)
4.4	Высшие учебные заведения	студентов	-	-
4.5	ФАПы – всего	количество	2	4
4.6	Врачебная амбулатория – всего	количество	1	1
4.7	Предприятия розничной торговли, общественного питания и бытового обслуживания населения – всего/1000 чел.	соответствующие единицы		
	Магазины	м ² торговой площади	850/228	1250/300
	Предприятия общественного питания	посадочных мест	90/2	90/2
	Предприятия бытового обслуживания	рабочих мест	11	11
4.8	Учреждения культуры и искусства	соответствующие единицы	6	6
	Библиотечная сеть	ед./тыс. ед. хранения	3	3
	Культурно-просветительные учреждения	ед./мест	3/650	3/650
4.9	Физкультурно-спортивные сооружения – всего	соответствующие единицы	3	3
4.10	Учреждения санаторно-курортные, оздоровительные, отдыха и туризма – всего	-"	-	-
4.11	Учреждения социального обеспечения	-"	-	-
4.12	Организации и учреждения управления, кредитно-финансовые учреждения	-"	5	5
4.13	Детские площадки	объект	-	16
5	Транспортная инфраструктура			
5.1	Общая протяженность дорожной сети	-"	59,826	88,829
	В том числе с усовершенствованным покрытием	-"	-	-
5.2	Количество транспортных развязок в разных уровнях	единиц	-	-
5.3	Средние затраты времени на трудовые передвижения в один конец	мин.	30	30
5.4	Аэропорты	единиц	-	-
	В том числе:		-	-
	международного значения	единиц	-	-
	федерального значения		-	-

№ п.п.	Показатели	Единица измерения	Современное состояние (2020 год)	Расчетный срок (2039 год)
	местного значения		-	-
5.5	Обеспеченность населения индивидуальными легковыми автомобилями (на 1000 жителей)	автомобилей	350	500
6	Инженерная инфраструктура и благоустройство территории			
6.1	Водоснабжение			
6.1.1	Водопотребление - всего	тыс.м ³ /сут.	0,387	0,794
	В том числе:			
	на хозяйственно-питьевые нужды	"-	0,175	0,417
	на производственные нужды	"-	-	-
6.1.2	Вторичное использование воды	%	-	-
6.1.3	Производительность водозаборных сооружений	тыс. м ³ /сут.	0,208	0,350
	В том числе водозаборов подземных вод	"-	0,208	0,350
6.1.4	Среднесуточное водопотребление на 1 чел.	л/сут на чел.	104	190
	В том числе на хозяйственно-питьевые нужды	"-	47	100
6.1.5	Протяженность сетей	км	30,745	31,545
6.2	Канализация		-	
6.2.1	Общее поступление сточных вод – всего	тыс. м ³ /сут	-	0,483
	В том числе:		-	
	хозяйственно-бытовые сточные воды	"-	-	0,460
	производственные сточные воды	"-	-	0,023
6.2.2	Производительность очистных сооружений канализации	"-	-	-
6.2.3	Объемы сброса сточных вод	тыс. м ³ /год	-	-
6.2.4	Протяженность сетей	км	-	10
6.3	Энергоснабжение			
6.3.1	Потребность в электроэнергии - всего	млн. кВт·ч/год	3,9	4,0
	В том числе:			
	на производственные нужды	"-	0,7	0,7
	на общественно-деловые нужды	"-	0,4	0,5
	на коммунально-бытовые нужды	"-	2,8	2,8

№ п.п.	Показатели	Единица измерения	Современное состояние (2020 год)	Расчетный срок (2039 год)
6.3.2	Потребление электроэнергии на 1 чел. в год	кВт·ч		
	В том числе на коммунально-бытовые нужды	-"	1000	1000
6.3.3	Источники покрытия электронагрузок	МВА	-	-
6.3.4	Протяженность сетей	км	55	55
6.4	Теплоснабжение		-	-
6.4.1	Потребление тепла	Гкал/год	-	-
	Население	-"	14000	14000
	Предприятия		-	-
	Социально-культурные объекты		1689	1689
6.4.2	Производительность централизованных источников теплоснабжения – всего	Гкал/ч	-	-
	В том числе:			
	ТЭЦ (АТЭС, АСТ)	-"	-	-
	котельные	-"	-	-
6.4.3	Производительность локальных источников теплоснабжения	-"	-	-
6.4.4	Протяженность сетей	км	-	-
6.5	Газоснабжение			
6.5.1	Удельный вес газа в топливном балансе сельского поселения	%	87	100
6.5.2	Потребление газа - всего	млн. м ³ /год	1,0	1,25
	В том числе:			
	на коммунально-бытовые нужды	-"	0,9	0,9
	на производственные нужды	-"	0,1	0,35
6.5.3	Источники подачи газа	-"	Газопровод высокого давления	Газопровод высокого давления
6.5.4	Протяженность сетей	км	67	76,2
6.6	Связь АТС	соответствующие единицы	56 км.	80 км.
6.6.1	Охват населения телевизионным вещанием	% населения	100	100
6.6.2	Обеспеченность населения телефонной сетью общего пользования	<u>номеров</u> на 100 семей	56	99
6.7	Инженерная подготовка территории		-	-

№ п.п.	Показатели	Единица измерения	Современное состояние (2020 год)	Расчетный срок (2039 год)
6.7.1	Защита территории от затопления:		-	-
	площадь	га	-	-
	протяженность защитных сооружений	км	-	-
	намыв и подсыпка	млн. м ³	-	-
6.7.2	Другие специальные мероприятия по инженерной подготовке территории	соответствующие единицы	-	-
6.8	Санитарная очистка территорий		-	-
6.8.1	Объем бытовых отходов	тыс. м ³	5,6	6,3
	В том числе дифференцированного сбора отходов	%	5,6	6,3
6.8.2	Мусороперерабатывающие заводы	единиц/тыс. т год	-	-
6.8.3	Мусоросжигательные заводы	-"-	-	-
6.8.4	Мусороперегрузочные станции	-"-	-	-
6.8.5	Усовершенствованные свалки (полигоны)	единиц/га	-	-
6.8.6	Общая площадь свалок	га	-	-
	В том числе стихийных	-"-	-	-
6.9	Иные виды инженерного оборудования территории Установка контейнеров для сбора мусора	соответствующие единицы	146 шт	170 шт.
7	Охрана природы и охранное природопользование			
7.1	Объем выбросов вредных веществ в атмосферный воздух	тыс. т/год	-	-
7.2	Общий объем сброса загрязненных вод	тыс. м ³ /год	-	-
7.3	Рекультивация нарушенных территорий	га	-	-
7.4	Территории, неблагоприятные в экологическом отношении (территории, загрязненные химическими и биологическими веществами, вредными микроорганизмами свыше предельно допустимых концентраций, радиоактивными веществами, в количествах свыше предельно допустимых уровней)	-"-	-	-
7.5	Территории с уровнем шума свыше 65 Дб	-"-	-	-

№ п.п.	Показатели	Единица измерения	Современное состояние (2020 год)	Расчетный срок (2039 год)
7.6	Население, проживающее в санитарно-защитных зонах	тыс. чел	-	-
7.8	Защита почв и недр	га	8,5	10
7.9	Иные мероприятия по охране природы и рациональному природопользованию	соответствующие единицы	-	-

».

2. В приложениях 2, 5-7 к постановлению Правительства Нижегородской области от 7 апреля 2017 г. № 203:

2.1. Отобразить на территории поселения магистрального газопровода Починки – Грязовец в соответствии со схемой территориального планирования Российской Федерации, утвержденной распоряжением Правительства Российской Федерации от 6 мая 2015 г. № 816-р:

- в карте «Карта планируемого размещения объектов регионального и местного значения» согласно приложению 1 к настоящим изменениям;
- в карте «Основной чертеж. Карта функционального зонирования. Карта границ населенного пункта д. Свободная» согласно приложению 3 к настоящим изменениям;

2.2. Отобразить на территории поселения межпоселкового газопровода до котельных Государственных бюджетных учреждений с. Абрамово и д. Макарьевка Арзамасского района Нижегородской области:

- в карте «Карта планируемого размещения объектов регионального и местного значения» согласно приложению 2 к настоящим изменениям;

2.3. Уточнить границу общественно-деловой зоны в с. Водоватово Арзамасского района Нижегородской области:

- в карте «Основной чертеж. Карта функционального зонирования. Карта границ населенного пункта д. Свободная» согласно приложению 6 к настоящим изменениям;

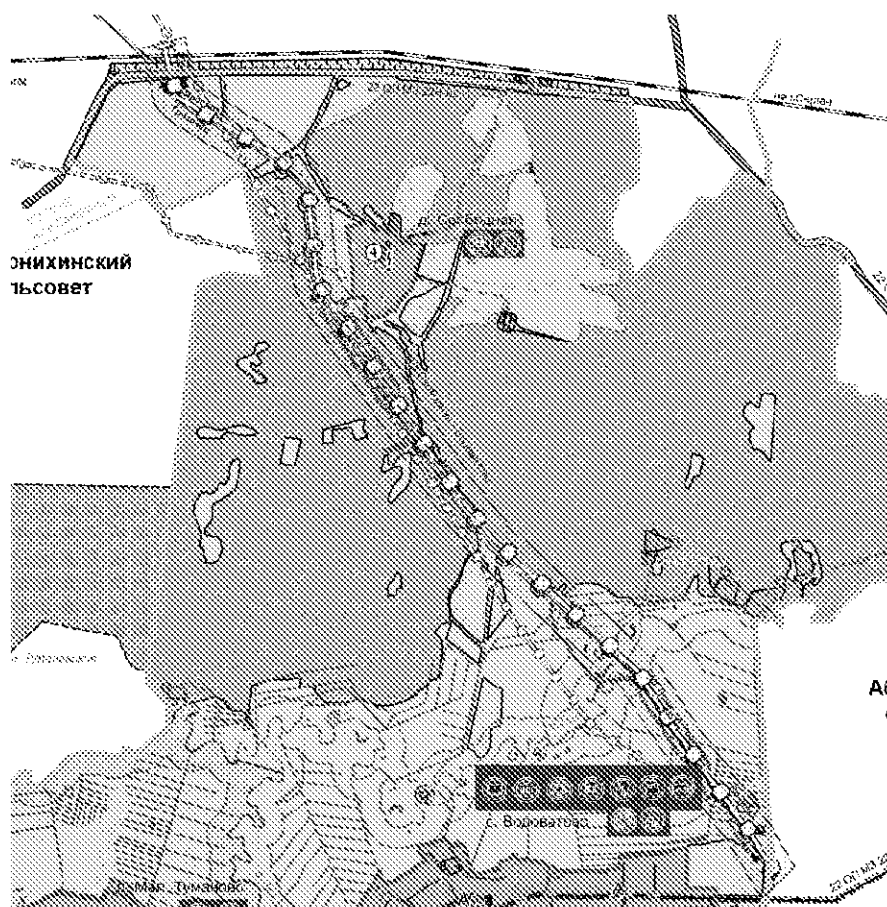
2.4. Исключить из границ с. Замятино, с. Большое Туманово, д. Малое Туманово части земельного участка с кадастровым номером 52:41:0000000:98:

- в карте «Основной чертеж. Карта функционального зонирования. Карта границ населенного пункта с. Замятино, с. Большое Туманово, д. Малое Туманово» согласно приложению 5 к настоящим изменениям;
- в карте «Карта планируемого размещения объектов регионального и местного значения» согласно приложению 7 к настоящим изменениям;
- в карте «Карта границ населенных пунктов и функциональных зон. Карта зон с особыми условиями использования территорий» согласно приложению 8 к настоящим изменениям;

ПРИЛОЖЕНИЕ 1

к изменениям в генеральный план сельского поселения
Большетумановский сельсовет
Арзамасского муниципального района
Нижегородской области, утвержденный
постановлением Правительства
Нижегородской области
от 7 апреля 2017 г. № 203

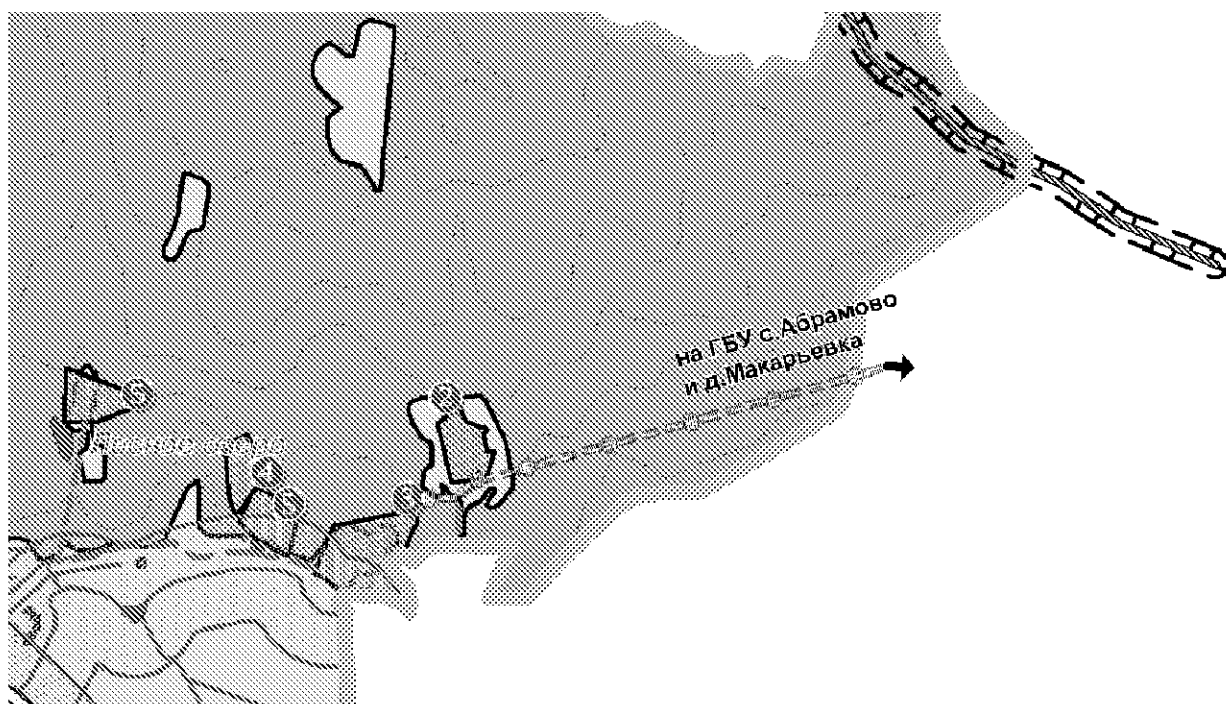
**Фрагмент карты «Карта планируемого размещения объектов
регионального и местного значения»**



ПРИЛОЖЕНИЕ 2

к изменениям в генеральный план сельского поселения
Большетумановский сельсовет
Арзамасского муниципального района
Нижегородской области, утвержденный
постановлением Правительства
Нижегородской области
от 7 апреля 2017 г. № 203

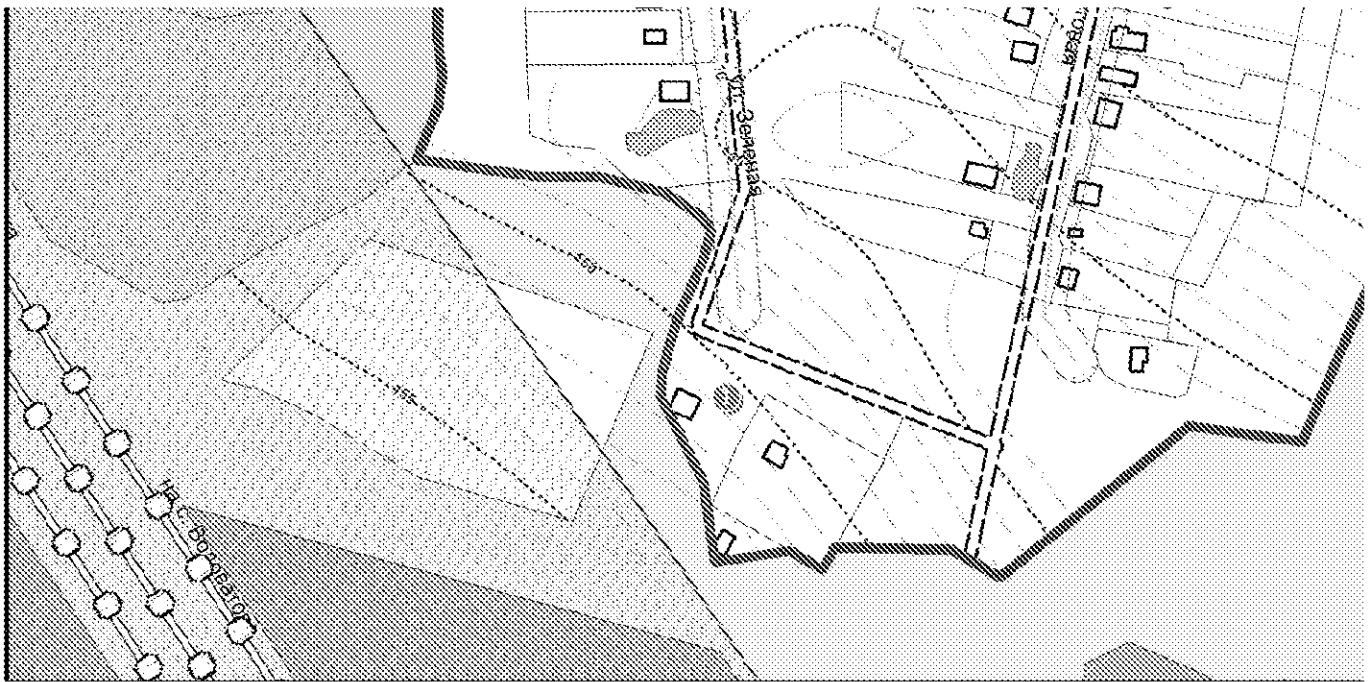
**Фрагмент карты «Карта планируемого размещения объектов
регионального и местного значения»**



ПРИЛОЖЕНИЕ 3

к изменениям в генеральный план сельского поселения
Большетумановский сельсовет
Арзамасского муниципального района
Нижегородской области, утвержденный
постановлением Правительства
Нижегородской области
от 7 апреля 2017 г. № 203

**Фрагмент карты «Основной чертеж. Карта функционального
зонирования. Карта границ населенного пункта д. Свободная»**



ПРИЛОЖЕНИЕ 4
к изменениям в генеральный план сельского
поселения Большетумановский сельсовет
Арзамасского муниципального района
Нижегородской области, утвержденный
постановлением Правительства
Нижегородской области
от 7 апреля 2017 г. № 203

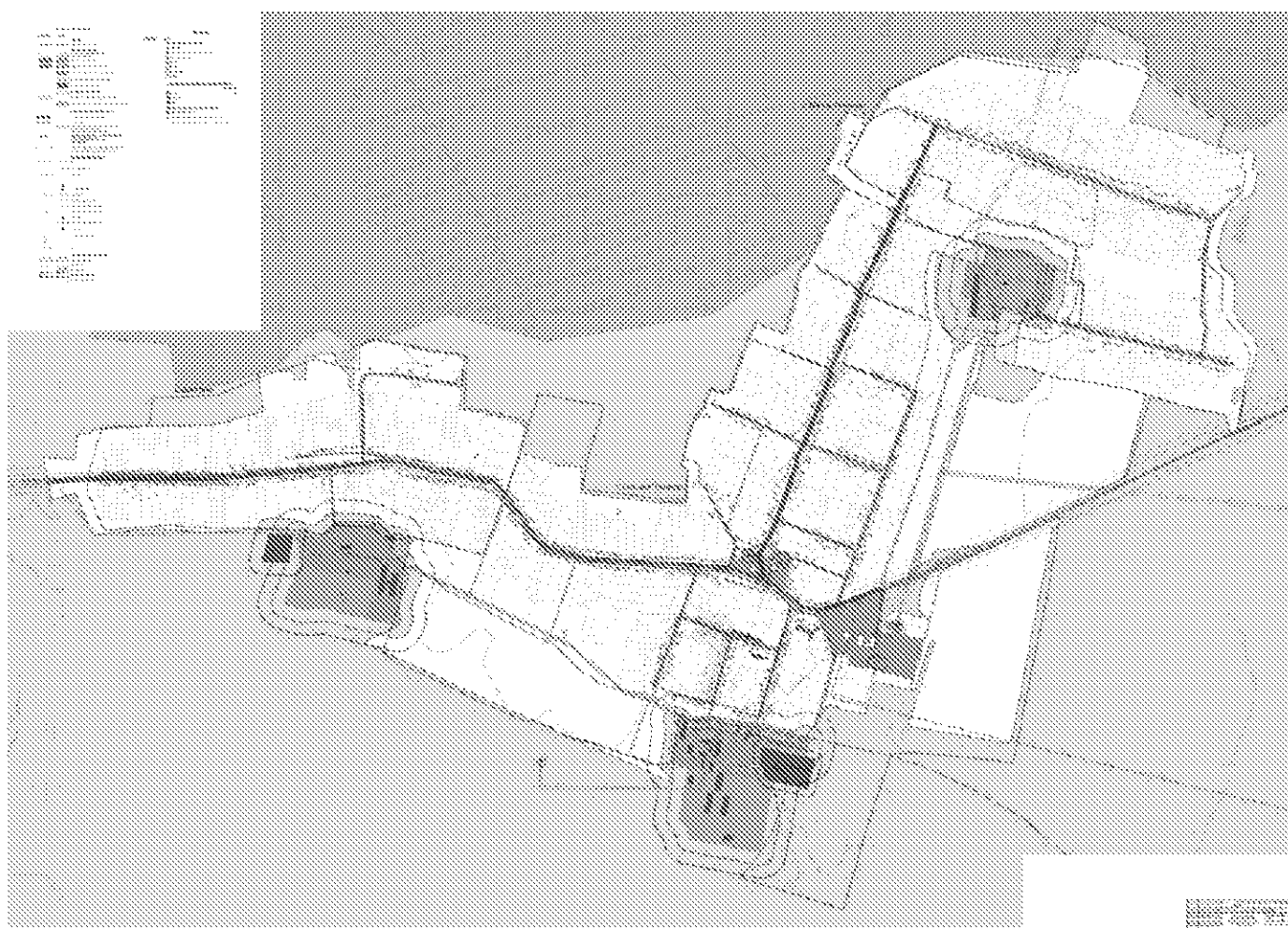
**Фрагмент карты «Основной чертеж. Карта функционального
зонирования. Карта границ населенного пункта с. Водоватово»**



ПРИЛОЖЕНИЕ 5

к изменениям в генеральный план сельского поселения
Большетумановский сельсовет
Арзамасского муниципального района
Нижегородской области, утвержденный
постановлением Правительства
Нижегородской области
от 7 апреля 2017 г. № 203

Фрагмент карты «Основной чертеж. Карта функционального зонирования. Карта границ населенного пункта с. Замятино, с. Большое Туманово, д. Малое Туманово»



ПРИЛОЖЕНИЕ 6

к изменениям в генеральный план сельского поселения
Большетумановский сельсовет
Арзамасского муниципального района
Нижегородской области, утвержденный
постановлением Правительства
Нижегородской области
от 7 апреля 2017 г. № 203

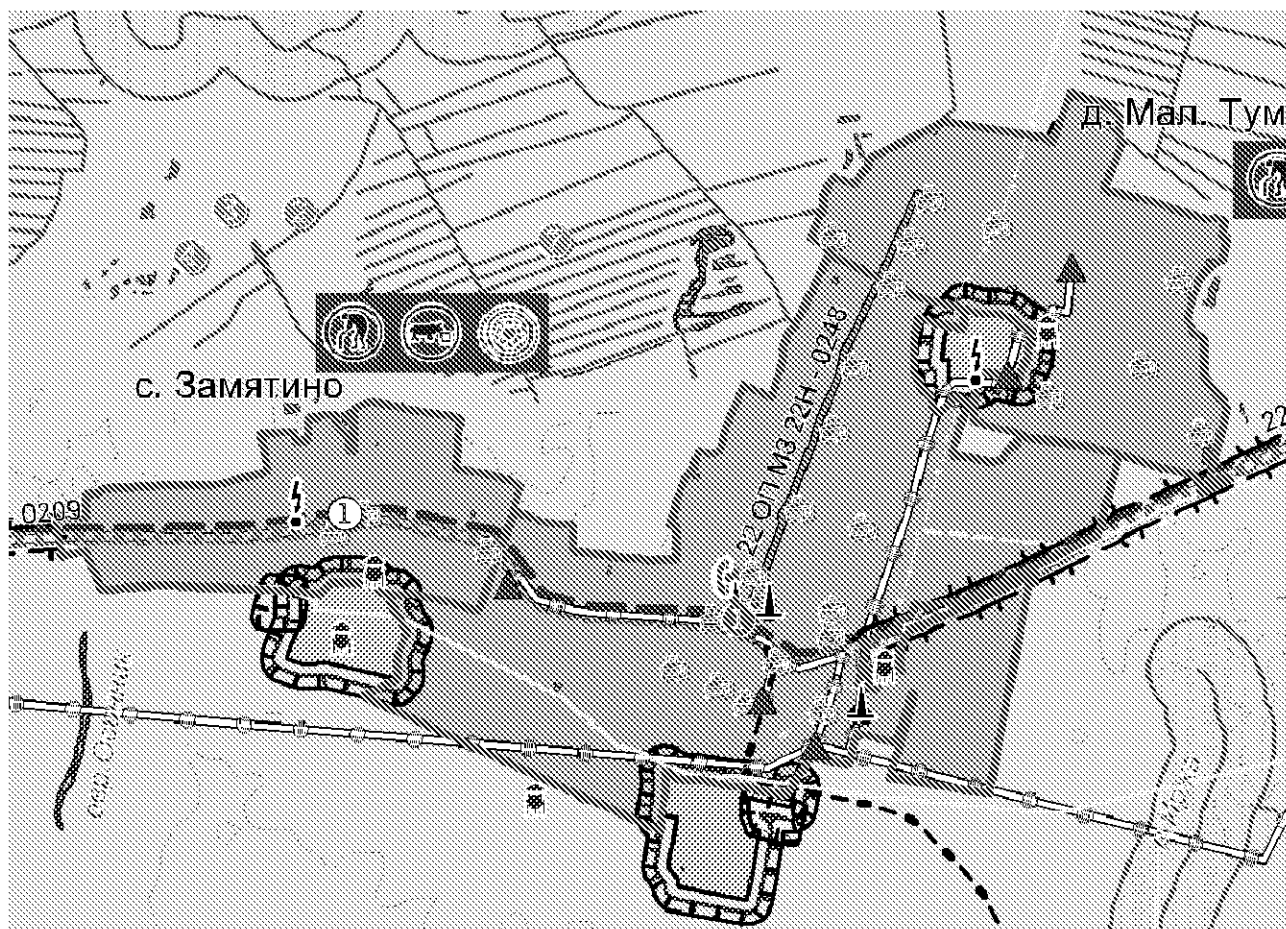
**Фрагмент карты «Основной чертеж. Карта функционального
зонирования. Карта границ населенного пункта с. Водоватово»**



ПРИЛОЖЕНИЕ 7

к изменениям в генеральный план сельского поселения
Большетумановский сельсовет
Арзамасского муниципального района
Нижегородской области, утвержденный
постановлением Правительства
Нижегородской области
от 7 апреля 2017 г. № 203

**Фрагмент карты «Карта планируемого размещения объектов
регионального и местного значения»**



ПРИЛОЖЕНИЕ 8

к изменениям в генеральный план сельского поселения Большетумановский сельсовет
Арзамасского муниципального района
Нижегородской области, утвержденный
постановлением Правительства
Нижегородской области
от 7 апреля 2017 г. № 203

Фрагмент карты «Карта границ населенных пунктов и функциональных зон. Карта зон с особыми условиями использования территорий»

