



Правительство Нижегородской области

ПОСТАНОВЛЕНИЕ

27 марта 2018 года

№ 203

**Об утверждении изменений в генеральный план поселения
Зиняковский сельсовет Городецкого района Нижегородской
области, утвержденный решением Сельского совета
Зиняковского сельсовета Городецкого района Нижегородской
области от 17 декабря 2013 года № 34**

В соответствии со статьями 8², 24 Градостроительного кодекса Российской Федерации, пунктом 1 части 2 статьи 2 Закона Нижегородской области от 23 декабря 2014 года № 197-З «О перераспределении отдельных полномочий между органами местного самоуправления муниципальных образований Нижегородской области и органами государственной власти Нижегородской области», в целях обеспечения устойчивого развития территории поселения Зиняковский сельсовет Городецкого муниципального района Нижегородской области Правительство Нижегородской области **п о с т а н о в л я е т**:

1. Утвердить прилагаемые изменения в генеральный план поселения Зиняковский сельсовет Городецкого района Нижегородской области, утвержденный решением Сельского совета Зиняковского сельсовета Городецкого района Нижегородской области от 17 декабря 2013 года № 34 (далее – генеральный план Зиняковского сельсовета).

2. Департаменту градостроительной деятельности и развития агломераций Нижегородской области:

2.1. В течение семи дней направить настоящее постановление главе местного самоуправления Зиняковского сельсовета Городецкого муниципального района Нижегородской области.

2.2. Обеспечить размещение настоящего постановления на официальном сайте Правительства Нижегородской области в информационно-телекоммуникационной сети «Интернет».

3. Рекомендовать администрации Зиняковского сельсовета Городецкого муниципального района Нижегородской области:

3.1. Обеспечить размещение генерального плана Зиняковского сельсовета с изменениями, утвержденными настоящим постановлением, на официальном сайте Городецкого муниципального района Нижегородской области в информационно-телекоммуникационной сети «Интернет».

3.2. Обеспечить размещение генерального плана Зиняковского сельсовета с изменениями, утвержденными настоящим постановлением, в Федеральной государственной информационной системе территориального планирования не позднее десяти дней со дня его утверждения.

3.3. В течение шести месяцев со дня принятия настоящего постановления разработать и утвердить программы комплексного развития систем коммунальной инфраструктуры, программу комплексного развития транспортной инфраструктуры и программу комплексного развития социальной инфраструктуры поселения и направить в департамент градостроительного развития территории Нижегородской области в соответствии с частью 5 статьи 26 Градостроительного кодекса Российской Федерации.

4. Настоящее постановление подлежит официальному опубликованию.

Врио Губернатора



Г.С.Никитин

УТВЕРЖДЕНЫ
постановлением Правительства
Нижегородской области
от 27 марта 2018 года № 203

ИЗМЕНЕНИЯ
в генеральный план поселения Зиняковский сельсовет Городецкого
района Нижегородской области, утвержденный решением Сельского
совета Зиняковского сельсовета Городецкого района Нижегородской
области от 17 декабря 2013 года № 34

Проект изменений в генеральный план поселения Зиняковский сельсовет Городецкого района Нижегородской области, утвержденный решением Сельского совета Зиняковского сельсовета Городецкого района Нижегородской области от 17 декабря 2013 года № 34, подготовлен на основании постановления администрации Зиняковского сельсовета Городецкого муниципального района Нижегородской области от 9 января 2017 года № 1 «О подготовке проекта внесения изменений в Генеральный план муниципального образования сельского поселения «Зиняковский сельсовет» Городецкого района Нижегородской области» в части включения земельных участков с кадастровыми номерами 52:15:0150147:1217 и 52:15:0150147:1218, общей площадью 95,68 га, в границы д.Шошино для индивидуального жилищного строительства.

1. В главе 2 «Перечень мероприятий по территориальному планированию и последовательность их выполнения» тома I «Положение о территориальном планировании»:

1.1. Раздел 2.1. «Предложения по изменению границ населенных пунктов сельского поселения «Зиняковский сельсовет» дополнить абзацем двенадцатым следующего содержания:

«- д.Шошино, предлагается включить земельные участки с кадастровыми номерами 52:15:0150147:1218, 52:15:0150147:1217 общей площадью 95,68 га, находящиеся в федеральной собственности, в границы населенного пункта для комплексного освоения территории, в рамках которого предусматривается в том числе и индивидуальное жилищное строительство.».

1.2. Раздел 2-2. «Размещение планируемых объектов капитального строительства местного значения» изложить в следующей редакции:

«2.2. Размещение планируемых объектов капитального строительства местного значения

2.2.1. Размещение планируемых объектов капитального строительства транспорта

Планируемые мероприятия:

- Организация автодорог межмуниципального значения общей протяженностью 35,1 км (в т.ч. 12,2 км на I очередь строительства);
- Организация главных и основных улиц населенных пунктов общей протяженностью 19,4 км (на I очередь строительства);
- Организация двух разворотных площадок для рейсовых автобусов на расчетный срок;
- Установка 11 павильонов для ожидания автотранспорта на расчетный срок;
- Организация гаражных массивов общей вместимостью 355 м/м (в т.ч. 215 м/м на I очередь строительства);
- Организация автостоянок для постоянного хранения частного легкового автотранспорта общей вместимостью 323 м/м (в т.ч. 143 м/м на I очередь строительства);
- Организация станций технического обслуживания автомобилей общей численностью постов 18 (в т.ч. 13 постов на I очередь строительства);
- Организация автозаправочной станции на расчетный срок.

2.2.2. Размещение планируемых объектов капитального строительства жилищно-коммунального хозяйства

Водоснабжение

Развитие систем водоснабжения сельских населенных пунктов:

- строительство новых водозаборов для водоснабжения с.Зиняки (в т.ч. д.Дроздово, д.Луковкино, д.Черемушки); с.Воронино, с.Зарубино (в т.ч. д.Смольники), д.Максимовское, д.Могильцы, д.Подолец, д.Шошино на I очередь;
- строительство станций водоподготовки на водозаборах;
- реконструкция существующих водопроводных сетей в с.Зиняки и с.Зарубино с учетом перспективного жилищного строительства – 1,68 км на I очередь;
- строительство водопроводных сетей - 32,64 км (в т.ч. 31,12 км - на I очередь);
- оборудование нецентрализованных источников водоснабжения в соответствии с СанПиН 2.1.4.1175-02 «Гигиенические требования к качеству воды нецентрализованного водоснабжения. Санитарная охрана источников»;
- организация постоянного лабораторного контроля за качеством воды источников хозяйственно-питьевого водоснабжения.

Канализация

Развитие систем бытовой канализации сельских населенных пунктов:

- строительство биологических очистных сооружений бытовой канализации в с.Зиняки, с.Зарубино, д.Воронино, д.Могильцы, д.Подолец на I очередь;
- реконструкция существующих канализационных сетей в с.Зиняки и с.Зарубино с учетом перспективного жилищного строительства - 2,02 км на I очередь;
- строительство централизованной системы бытовой канализации в д. Дроздово, д.Максимовское, д.Черемушки, д.Чуркино на I очередь;
- строительство канализационных сетей – 38,49 км (в т.ч. 37,19 км – на I очередь);
- строительство канализационных насосных станций - 6 шт. (в т.ч. 5 шт. - на I очередь);
- реконструкция канализационных насосных станций на I очередь – 1 шт.;
- строительство сливной станции на I очередь для приема стоков от индивидуальной жилой застройки.

2.2.3. Размещения планируемых объектов энергетических систем местного значения (теплоснабжение)

Генеральным планом поселения Зиняковский сельсовет предусматривается:

- оборудование жилой зоны котлами на газовом топливе на первую очередь - 1700 единиц;
- строительство для СТО на 4 поста котельной мощностью 0,92 МВт на первую очередь;
- строительство для СТО на 6 пост. котельной мощностью 1,38 МВт на первую очередь;
- строительство для СТО на 3 поста котельной мощностью 0,7 МВт на первую очередь;
- строительство для СТО на 5 пост. котельной мощностью 1,15 МВт на расчетный срок.

По с.Зиняки:

- строительство для дошкольного учреждения на 65 мест котельной мощностью 0,26 МВт на первую очередь;
- строительство для поликлиники на первую очередь котельной мощностью 0,45 МВт;

- строительство для магазина на 100 м^2 т.пл. на расчетный срок котельной мощностью $0,043 \text{ МВт}$;
- строительство для магазина на 335 м^2 т.пл. на первую очередь котельной мощностью $0,14 \text{ МВт}$;
- строительство для предприятия общественного питания на первую очередь котельной мощностью $0,14 \text{ МВт}$;
- строительство для 2-х предприятий бытового обслуживания на первую очередь 2 котельные мощностью $0,06 \text{ МВт}$ каждая;
- строительство для существующего общеобразовательного учреждения на первую очередь котельной мощностью $0,8 \text{ МВт}$;
- демонтаж на расчетный срок существующей котельной общеобразовательного учреждения;
- строительство для пожарного депо на первую очередь котельной с мощностью $0,06 \text{ МВт}$;
- строительство для ФОК на первую очередь котельной мощностью $0,7 \text{ МВт}$.

По с.Воронино:

- строительство для пожарного депо на первую очередь котельной мощностью $0,03 \text{ МВт}$;
- строительство для предприятия общественного питания на первую очередь котельной мощностью $0,28 \text{ МВт}$;
- строительство для предприятия бытового обслуживания на первую очередь котельной мощностью $0,06 \text{ МВт}$.

По д.Чуркино:

- строительство для дошкольного учреждения на 40 мест котельной мощностью $0,16 \text{ МВт}$ на первую очередь;
- строительство для магазина 200 м^2 торговой площади на первую очередь котельной мощностью $0,06 \text{ МВт}$;
- строительство для предприятия общественного питания на 40 мест на первую очередь котельной мощностью $0,21 \text{ МВт}$.

По с.Зарубино:

- строительство для дошкольного учреждения на 30 мест котельной мощностью $0,12 \text{ МВт}$ на первую очередь;
- строительство для поликлиники на первую очередь котельной мощностью $0,14 \text{ МВт}$;
- строительство для аптеки на первую очередь котельной мощностью $0,045 \text{ МВт}$;

- строительство для магазина 100 м² торговой площади на расчетный срок котельной мощностью 0,043 МВт;
- строительство для магазина 150 м² торговой площади на первую очередь котельной мощностью 0,06 МВт;
- строительство для предприятия общественного питания на 25 мест на первую очередь котельной мощностью 0,14 МВт;
- строительство для предприятия бытового обслуживания на первую очередь котельной мощностью 0,034 МВт;
- строительство для отделения Сбербанка на первую очередь котельной мощностью 0,047 МВт;
- строительство для пожарного депо на первую очередь котельной мощностью 0,06 МВт;
- строительство для бани на расчетный срок котельной мощностью 1,37 МВт.

По д.Могильцы:

- строительство для магазина 100 м² торговой площади на первую очередь котельной мощностью 0,043 МВт.

По д.Дроздово:

- строительство для дошкольного учреждения на 60 мест котельной мощностью 0,24 МВт на первую очередь;
- строительство для общеобразовательного учреждения котельной мощностью 0,17 МВт на первую очередь;
- строительство для магазина на первую очередь котельной мощностью 0,14 МВт;
- строительство для предприятия общественного питания на 80 мест на первую очередь котельной мощностью 0,45 МВт;
- строительство для предприятия бытового обслуживания на первую очередь котельной мощностью 0,034 МВт.

По д.Черемушки:

- строительство для дошкольного учреждения на 60 мест котельной мощностью 0,26 МВт на первую очередь;
- строительство для магазина на первую очередь котельной мощностью 0,15 МВт;
- строительство для предприятия общественного питания на 90 мест на первую очередь котельной мощностью 0,48 МВт;
- строительство для предприятия бытового обслуживания на первую очередь котельной мощностью 0,03 МВт.

По д. Подолец:

- строительство для магазина на первую очередь котельной мощностью 0,043 МВт.

По д. Смольники:

- строительство для магазина на первую очередь котельной мощностью 0,026 МВт.

2.2.4. Размещение планируемых линейных объектов местного значения, обеспечивающих деятельность объектов естественных монополий

Газоснабжение

Генеральным планом поселения Зиняковский сельсовет предусматривается:

- строительство газопроводов высокого давления $P=1,2$ МПа – 5,32 км на расчетный срок, в том числе на первую очередь – 2,82 км;
- строительство газопроводов высокого давления $P=0,6$ МПа – 50,0 км на расчетный срок, в том числе на первую очередь – 27,0 км;
- строительство 43 ГРП (ПГБ) на расчетный срок, в том числе на первую очередь - 14 ГРП (ПГБ).

Электроснабжение

- реконструкция ПС-110/6 кВ Заволжская с заменой существующего трансформатора мощностью 5,6 МВА на 2х6,3 МВА и установкой элегазовых выключателей 110 кВ;
- сооружение силового распределительного пункта напряжением 6 кВ, совмещенного с ТП-6/0,4 кВ – на I очередь;
- установка 2 шт. ячеек с вакуумными выключателями 6 кВ на ПС Заволжская – на I очередь;
- сооружение 31 шт. новых ТП-6/0,4 кВ, в том числе 23 шт. – на I очередь;
- строительство 12,2 км одноцепной воздушной линии напряжением 110 кВ (ПС Заволжская – ПС Могильцы) на ж/б опорах взамен существующей ВЛ на деревянных опорах;
- строительство 13 км ВЛ-10 кВ на ж/б опорах – на I очередь;
- строительство 23,5 км линий наружного освещения 0,4 кВ магистральных улиц в населенных пунктах с новой застройкой, в том числе 16,5 км. – на I очередь.

Связь

- Строительство 40 км волоконно-оптической линии связи - на I очередь;
- монтаж 1632 шт. трёхпрограммных приёмников эфирного радиовещания - на I очередь.

2.2.5. Размещение планируемых объектов капитального строительства социальной инфраструктуры

На территории Зиняковского сельсовета на расчетный срок, в том числе на первую очередь реализации получают развитие площадки жилых зон (рынок недвижимости), которые будут размещаться в с.Зиняки, д.Дроздово, д.Максимовское, д.Черемушки, д.Чуркино, с.Зарубино, д.Марково, д.Могильцы, д.Подолец, д.Смольники, д.Шошино. К строительству предлагается индивидуальная малоэтажная застройка общей площадью 334,5 тыс.м² в количестве 2350 домов.

На территории Зиняковского сельсовета на расчетный срок проектом предлагается размещение территорий дачных объединений в районе с.Зиняки в количестве 4629 домов общей площадью 694,4 тыс.м², в том числе на первую очередь реализации предлагается к строительству 680 домов 102,0 тыс.м² общей площади. На расчетный срок, в том числе на первую очередь реализации дачное строительство предлагается в районе д.Заплутайки в количестве 933 домов 140,0 тыс.м² общей площади.

Для полного обеспечения объектами культурно-бытового обслуживания сельского населения и дополнительного населения, которое будет проживать в жилом фонде (рынок недвижимости), проектом предлагается новое строительство учреждений соцкультбыта на расчетный срок, в том числе на первую очередь реализации:

Дошкольных учреждений и общеобразовательных школ:

- дошкольные учреждения в с.Зиняки на 25 мест, в д.Дроздово на 30 мест, в д.Чуркино на 30 мест, в д.Шошино на 30 мест;
- общеобразовательное учреждение в д.Дроздово на 120 мест, увеличение школы в с.Зарубино на 70 мест.

Учреждений здравоохранения и спортивных сооружений:

- поликлиника в с.Зарубино на 50 посещ. в смену совместно с аптекой, в с. Зиняки поликлиника на 125 посещений в смену;
- спортивные территории в с.Зиняки и в с.Зарубино по 1,3 га, в д. Дроздово на 0,2 га, в д. Чуркино на 0,2 га, д. Шошино на 0,2 га;
- ФОК с бассейном на 155,0 м² зеркала воды и спортзалом на 550,0 м² площ. пола с. Зиняки.

Предприятий торговли, общественного питания, бытового обслуживания и коммунального хозяйства:

- торговые площади: в с.Зиняки на 350,0 м² торг.площади, в с.Зарубино на 400,0 м² торг. площади, в д.Могильцы на 100,0 м² торг.площади, в д.Дроздово на 320,0 м² торг.площади, в д.Черемушки на 350,0 м² торг.площади, в д.Чуркино на 200,0 м² торг. площади, в д. Подолец на 100,0 м² торг.площади, в д.Смольники на 60,0 м² торг.площади; в д.Шошино на 200 м²;

- кафе: в с.Зиняки на 40 посад.мест, в с.Воронино на 50 посад.мест, в с.Зарубино на 40 посад.мест, в д.Дроздово на 80 посад.мест, в д.Черемушки на 50 посад.мест, в д.Чуркино на 40 посад.мест, в д.Шошино на 40 посад.мест;

- предприятия бытового обслуживания в с.Зиняки на 12 раб.мест, в с.Воронино на 4 раб.места, в с.Зарубино на 10 раб.мест, в д.Дроздово на 5 раб.мест, в д.Черемушки на 4 раб.места;

- пожарное депо в с.Зиняки на 2 машины, в с.Воронино на 1 машину, в с.Зарубино на 2 машины;

- кредитно-финансовых учреждений, предприятий связи и административных зданий (офисов): отделение Сбербанка в с. Зарубино.».

1.3. Раздел 2-4. «Основные технико-экономические показатели» изложить в следующей редакции:

«2.4. Основные технико-экономические показатели

№№ п/п	Наименование	Единица измерения	Существующее положение	I очередь строительства	Расчетный срок
1	2	3	4	5	6
1.	Территория				
1.1	Общая площадь земель	га	25183,0	25183,0	25183,0
1.2	Земли лесного фонда	га	5703,0	5703,0	5703,0
2.	Население	чел.			
2.1	Численность населения, в т.ч.:	-«-	2711	8700	8705
-	в сельских поселениях	-«-	2711	2715	2720
-	в жилой зоне (рынок недвижимости)	-«-	-	5985	5985
2.2	Количество населенных пунктов	единиц	100	100	100
3	Жилищный фонд				
3.1.	Всего жилого фонда, в том числе:	т.м ² общ. пл.	51,0	450,18	450,18
-	существующий сохраняемый	т.м ² общ. пл.	-	51,0	51,0
-	новое строительство	т.м ² общ.пл	-	399,18	399,18
3.2.	Распределение жилого фонда по этажности, в т.ч.:	т.м ² общ.пл	51,0	385,5	385,5
-	1-2-х этажный, усадебный	т.м ² общ.пл	20,1	354,6	354,6

№№ п/п	Наименование	Единица измерения	Существующее положение	I очередь строительства	Расчетный срок
1	2	3	4	5	6
-	2-3-х этажный, малоэтажный многоквартирный	т.м ² общ.пл	30,9	30,9	30,9
3.3.	Новое строительство индивидуального жилого фонда	т.м ² общ.пл	-	334,5	334,5
3.4.	Жилой фонд, попадающий в санзону (подлежит выносу)	т.м ² общ.пл	-	1,4	1,4
3.5.	Средняя обеспеченность общей площадью на 1 человека	м ² /чел.			
-	в сельских поселениях	-«-	18,8	18,2	18,2
-	в зонах рынка недвижимости	-«-	-	60,0	60,0
4.	Объекты социального и культурно-бытового обслуживания				
4.1	Детские дошкольные учреждения	мест	190	305	305
4.2	Общеобразовательные учреждения	-«-	628	818	818
4.3.	Торговые центры, продовольственные и непродовольственные магазины	м ² торг.пл.	535,0	2610	2610
4.4.	Предприятия общественного питания	посад. мест	12	340	352
4.5.	Предприятия бытового обслуживания	раб. мест	1	34	35
4.6.	Физкультурно-оздоровительный комплекс	объект	-	1	1
4.7.	Досуговые и культурно-развлекательные учреждения	мест	260	1045	1306
4.8.	Пожарное депо	машин	2	7	7
5.	Ритуальное обслуживание				
5.1.	Кладбища	га	7,5	10,7	10,7
6.	Зеленые насаждения общего пользования	$\frac{\text{га}}{\text{м}^2 \text{ на } 1 \text{ чел.}}$	-	$\frac{9,8}{12,0}$	$\frac{38,8}{49,0}$
7.	Инженерное оборудование				
7.1.	<u>Водоснабжение</u>				
-	Водопотребление	тыс.м ³ /сут	0,360	3,196	3,200
-	Протяженность сетей	км	12,00	31,12	32,64
7.2.	<u>Канализация</u>				
-	Общее поступление сточных вод	тыс.м ³ /сут	0,298	1,714	1,718
-	Протяженность сетей	км	12,00	37,19	38,49
7.3.	<u>Теплоснабжение</u>				
-	Общий расход тепла	$\frac{\text{МВт}}{\text{Гкал/ч}}$	$\frac{7,0}{6,0}$	$\frac{52,33}{44,99}$	$\frac{54,9}{47,17}$
-	Протяженность тепловых сетей	км	3,5	3,5	3,5
7.4.	<u>Газоснабжение</u>				

№.№ п/п	Наименование	Единица измерения	Существующее положение	I очередь строительства	Расчетный срок
1	2	3	4	5	6
-	Расход природного газа	тыс.м ³ /год	4796,89	21146,86	21946,04
-	Протяженность газовых сетей высокого давления (в границах проектирования)	км	23,0	52,82	78,32
7.5.	<u>Электроснабжение:</u>				
-	Количество силовых распределительных пунктов	шт.	-	1	1
-	Количество вновь сооружаемых трансформаторных подстанций ТП-10/0,4 кВ	шт.	-	25	46
-	Вновь подключаемая электрическая нагрузка	кВт	-	4000	5073
7.6.	<u>Телефонизация</u>				
-	Вновь подключаемое количество телефонов	шт.	-	2475	4200
-	<u>Количество АТС</u>	шт.	3	3	3
8.	<u>Улично-дорожная сеть и транспорт</u>				
8.1.	Северный обход г.Нижнего Новгорода	км	-	-	15
8.2.	Автодорога регионального значения	км	19,4	19,4	19,4
8.3.	Автодороги местного значения, главные улицы населенных пунктов	км	46,4	58,6	81,5
-	Автомобильные развязки в разных уровнях	объект	9,5	19,4	19,4
-	Разворотные площадки для автобусов	объект	-	-	1
-	Павильоны для ожидания транспорта	объект	-	-	1
-	Гаражи для постоянного хранения частного легкового транспорта	бокс	1	1	3
-	Автостоянки для постоянного хранения частного легкового транспорта	машино-мест	14	14	25
-	Станции технического обслуживания	пост	145	360	500
-	Автозаправочная станция	объект	-	143	323
9.	<u>Инженерная подготовка территории</u>				
9.1	Защита от затопления паводками				
	а) подсыпка	тыс.м ³	-	600,0	3000,0
	б) повышение отметок дорог	км	-	-	0,70
9.2.	Защита от подтопления:				
	а) подсыпка	тыс.м ³	-	-	110,0
	б) устройство водоотводных каналов	км	-	11,5	16,5
9.3.	Расчистка прудов	га	-	0,4	215,4

№№ п/п	Наименование	Единица измерения	Существующее положение	Почердь строительства	Расчетный срок
1	2	3	4	5	6
9.4.	Капитальный ремонт осу- шительной системы у с.Круглово	га	-	-	185
9.5.	Реконструкция плотины на рыбоводном пруде у д.Чуркино	км	-	-	0,38

Параметры функциональных зон

№№ п/п	Функциональные зоны	Кoeffици- ент за- стройки	Кoeffици- ент плот- ности за- стройки	Плотность населения (чел/га)	Площадь зоны (га)
1	Жилая зона, в том числе:				
-	зона индивидуальной жилой за- стройки постоянного проживания	0,2	0,4	15	666,8
-	зона малозажной многоквартир- ной жилой застройки	0,4	0,8	150	8
2	Общественно-деловая зона	1	3	-	47,8
3	Зона транспортной инфраструк- туры	-	-	-	108
4	Производственная зона	0,6	1,8	-	52,7
5	Рекреационная зона	-	-	-	116,8
6	Зона сельскохозяйственного ис- пользования	-	-	-	213,6
7	Зона специального назначения	-	-	-	2,9

».

2. В томе III «Графические материалы. Демонстрационные чертежи»:

2.1.Карту «Проектный план. Сводная карта. Зонирование территории» изложить в новой редакции согласно приложению 1 к настоящим изменениям.

2.2.Карту «Охрана окружающей среды. Проектные предложения по улучшению состояния окружающей среды» изложить в новой редакции согласно приложению 2 к настоящим изменениям.

2.3.Карту «Карта развития объектов транспортной инфраструктуры» изложить в новой редакции согласно приложению 3 к настоящим изменениям.

2.4.Карту «Карта развития объектов социально-бытовой и культурной инфраструктуры» изложить в новой редакции согласно приложению 4 к настоящим изменениям.

2.5.Карту «Карта развития объектов и сетей инженерно-технического обеспечения (водоснабжение и канализация)» изложить в новой редакции согласно приложению 5 к настоящим изменениям.

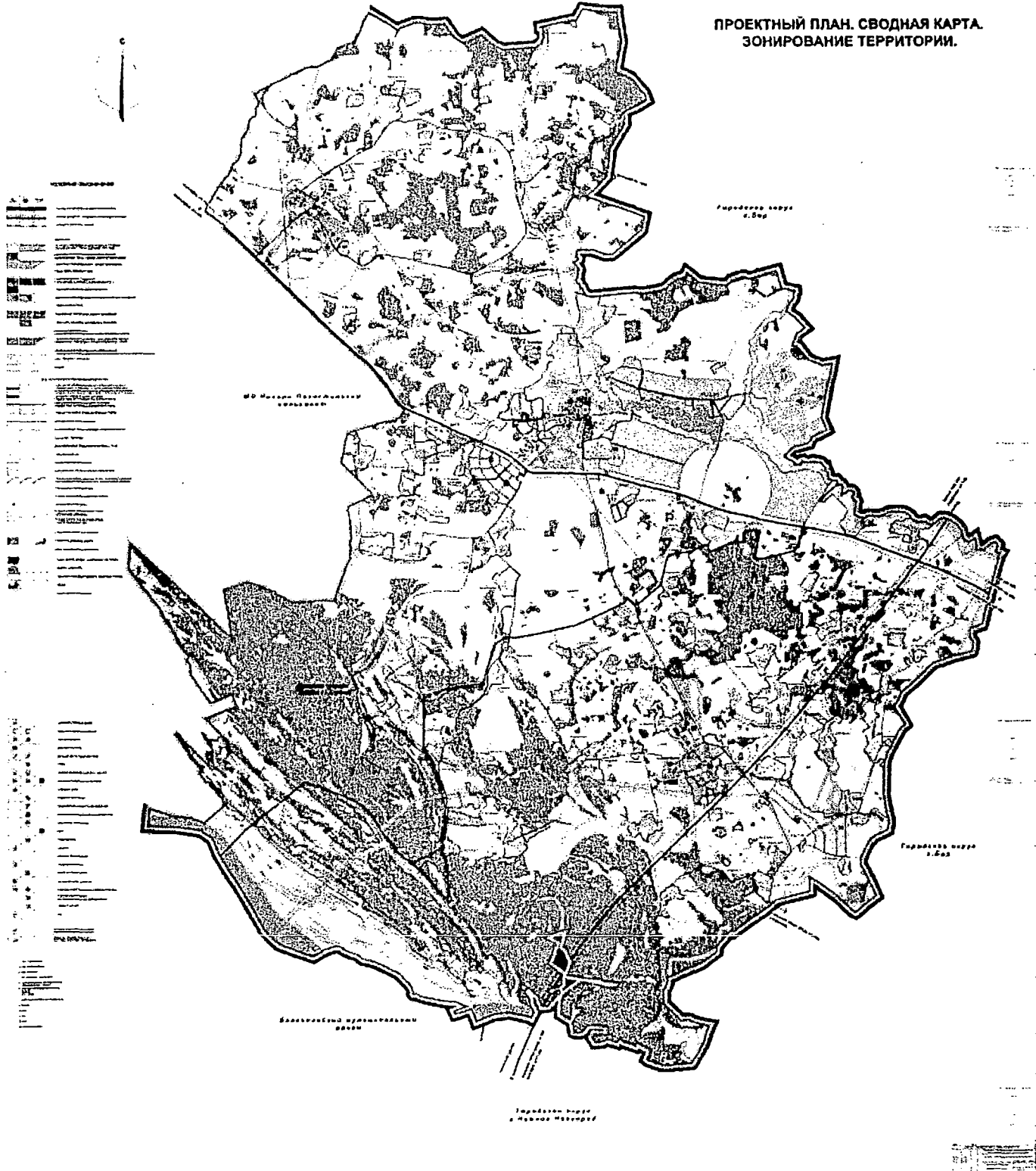
2.6.Карту «Карта развития объектов и сетей инженерно-технического обеспечения (теплогазоснабжения)» изложить в новой редакции согласно приложению 6 к настоящим изменениям.

2.7.Карту «Карта развития объектов и сетей инженерно-технического обеспечения (электроснабжение и связь)» изложить в новой редакции согласно приложению 7 к настоящим изменениям.

ПРИЛОЖЕНИЕ 1
к изменениям в генеральный план поселения
Зиняковский сельсовет Городецкого района
Нижегородской области, утвержденный решением
Сельского совета Зиняковского сельсовета
Городецкого района Нижегородской области от 17
декабря 2013 года № 34

ГЕНЕРАЛЬНЫЙ ПЛАН СЕЛЬСКОГО ПОСЕЛЕНИЯ "ЗИНЯКОВСКИЙ СЕЛЬСОВЕТ" ГОРОДЕЦКОГО РАЙОНА

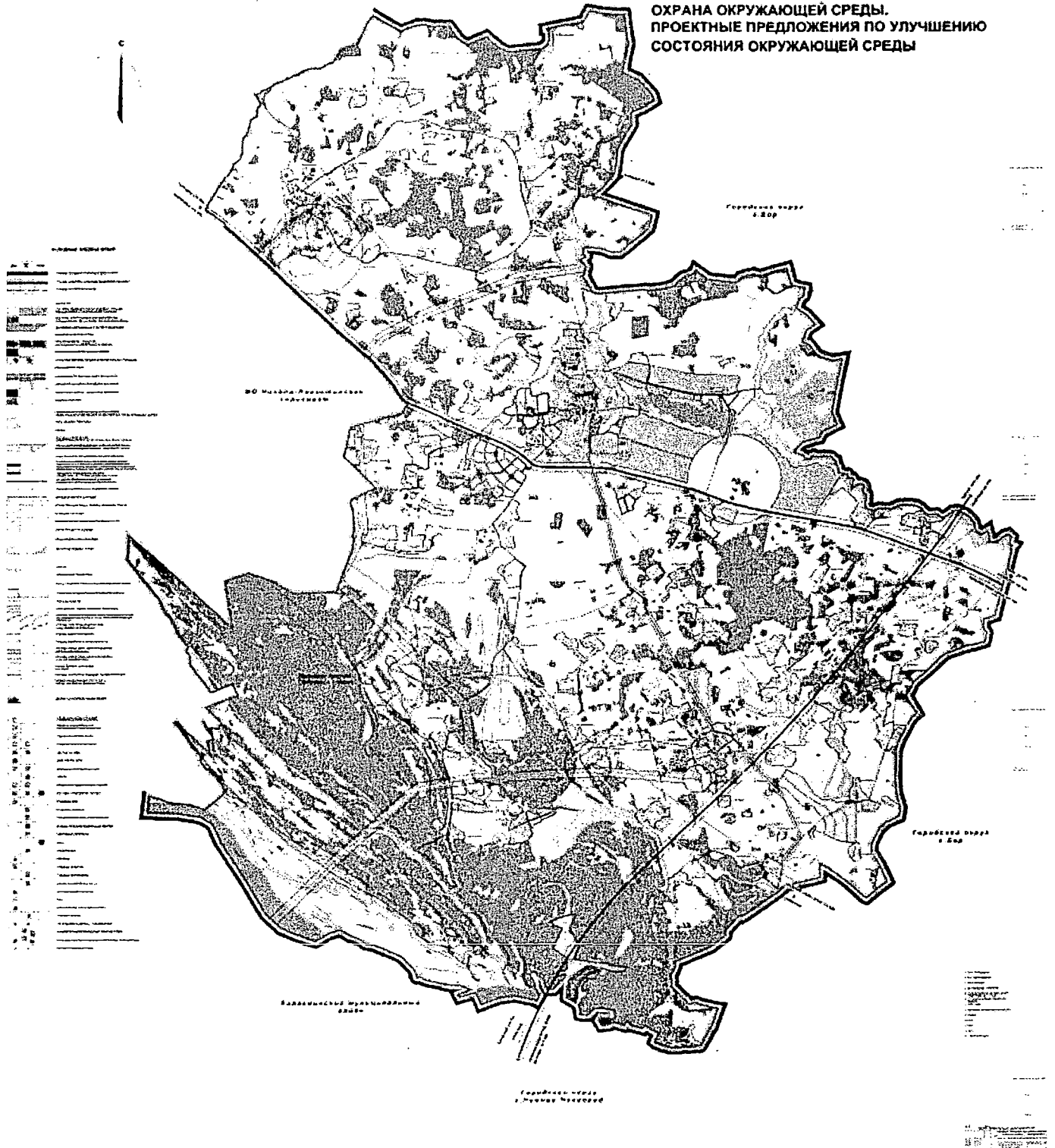
ПРОЕКТНЫЙ ПЛАН. СВОДНАЯ КАРТА.
ЗОНИРОВАНИЕ ТЕРРИТОРИИ.



ПРИЛОЖЕНИЕ 2
к изменениям в генеральный план поселения
Зиняковский сельсовет Городецкого района
Нижегородской области, утвержденный решением
Сельского совета Зиняковского сельсовета
Городецкого района Нижегородской области от 17
декабря 2013 года № 34

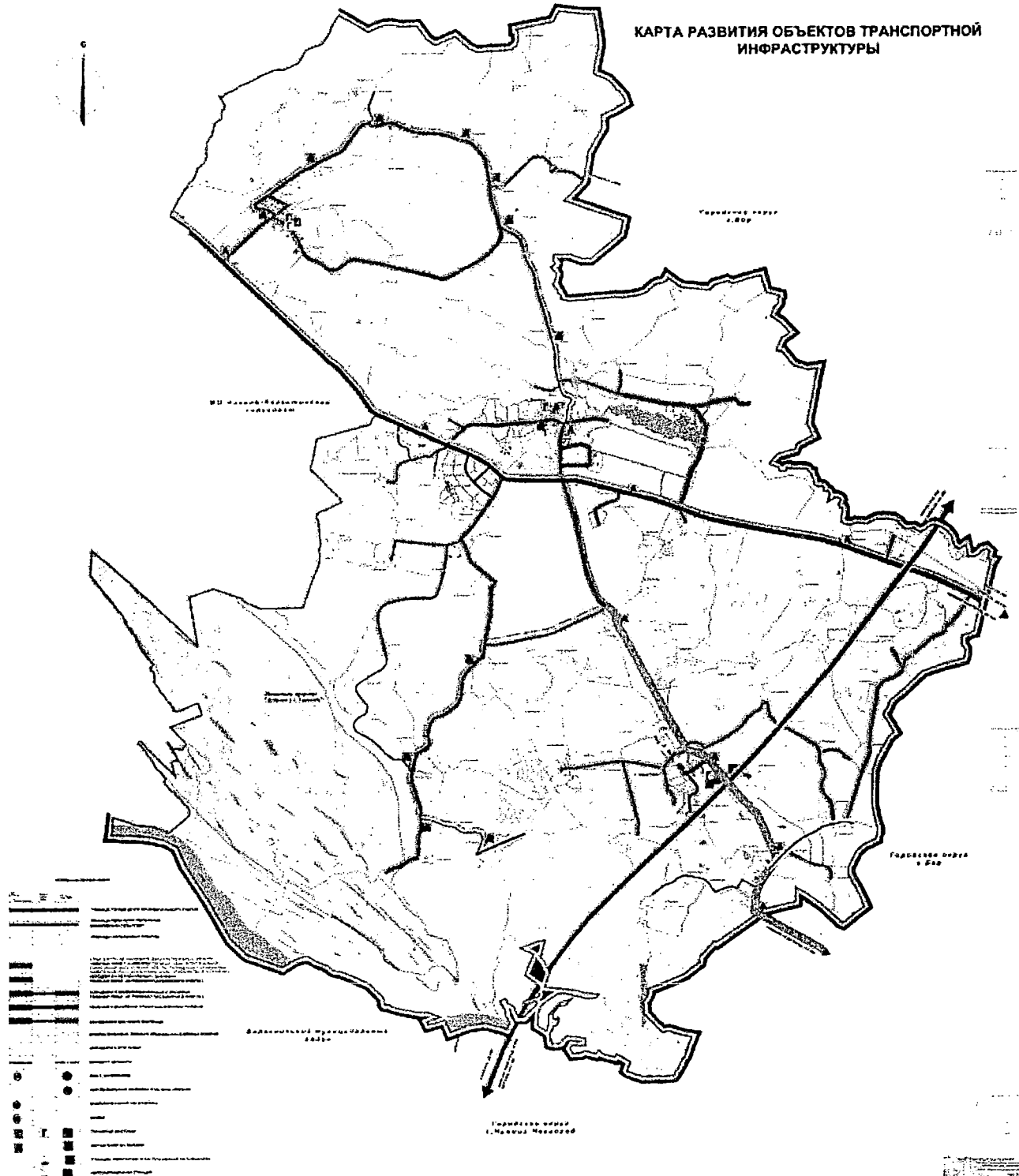
ГЕНЕРАЛЬНЫЙ ПЛАН СЕЛЬСКОГО ПОСЕЛЕНИЯ "ЗИНЯКОВСКИЙ СЕЛЬСОВЕТ" ГОРОДЕЦКОГО РАЙОНА

**ОХРАНА ОКРУЖАЮЩЕЙ СРЕДЫ.
ПРОЕКТНЫЕ ПРЕДЛОЖЕНИЯ ПО УЛУЧШЕНИЮ
СОСТОЯНИЯ ОКРУЖАЮЩЕЙ СРЕДЫ**



ПРИЛОЖЕНИЕ 3
к изменениям в генеральный план поселения
Зиняковский сельсовет Городецкого района
Нижегородской области, утвержденный решением
Сельского совета Зиняковского сельсовета
Городецкого района Нижегородской области от 17
декабря 2013 года № 34

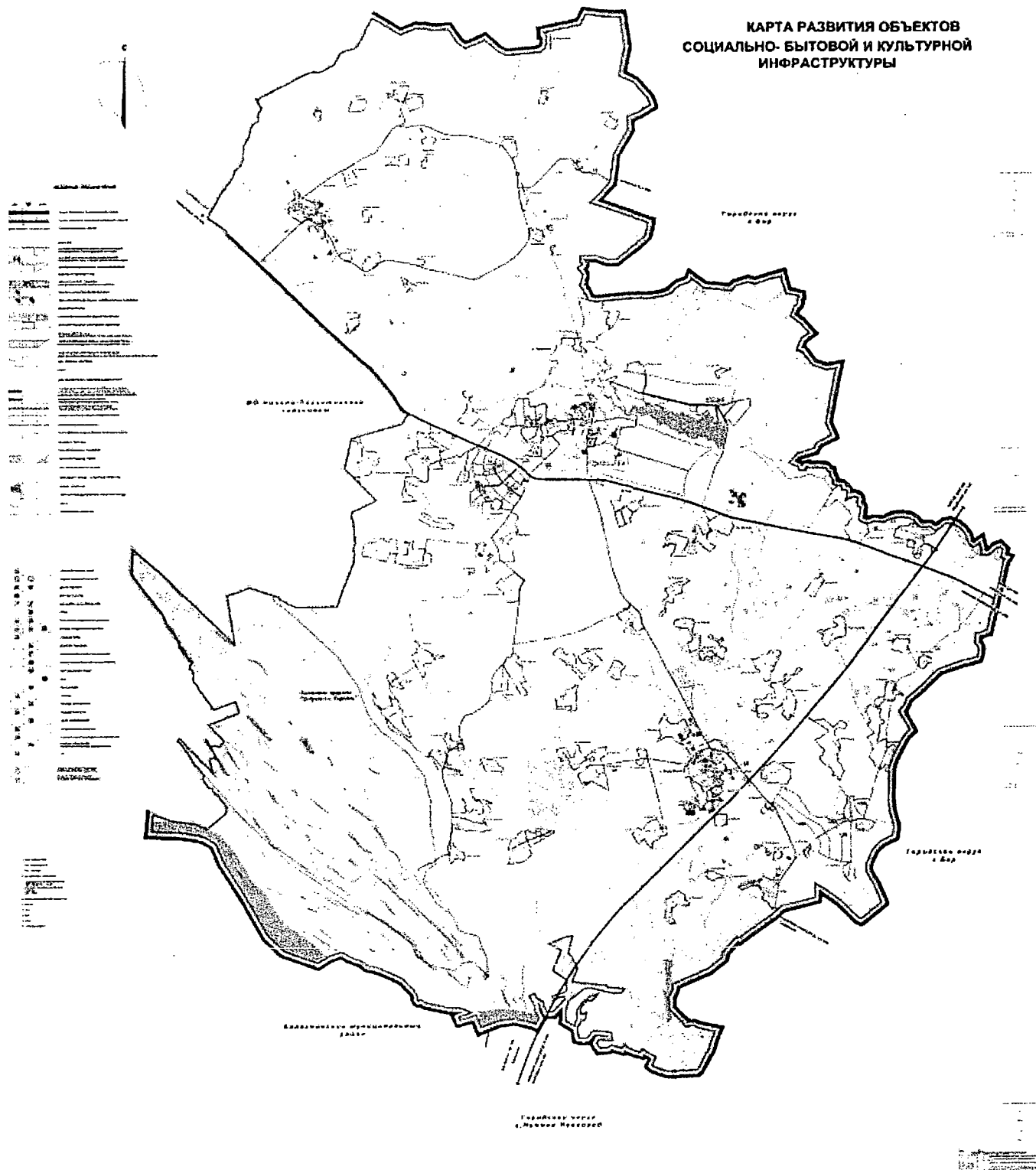
ГЕНЕРАЛЬНЫЙ ПЛАН СЕЛЬСКОГО ПОСЕЛЕНИЯ "ЗИНЯКОВСКИЙ СЕЛЬСОВЕТ" ГОРОДЕЦКОГО РАЙОНА



ПРИЛОЖЕНИЕ 4
к изменениям в генеральный план поселения
Зиняковский сельсовет Городецкого района
Нижегородской области, утвержденный решением
Сельского совета Зиняковского сельсовета
Городецкого района Нижегородской области от 17
декабря 2013 года № 34

ГЕНЕРАЛЬНЫЙ ПЛАН СЕЛЬСКОГО ПОСЕЛЕНИЯ "ЗИНЯКОВСКИЙ СЕЛЬСОВЕТ" ГОРОДЕЦКОГО РАЙОНА

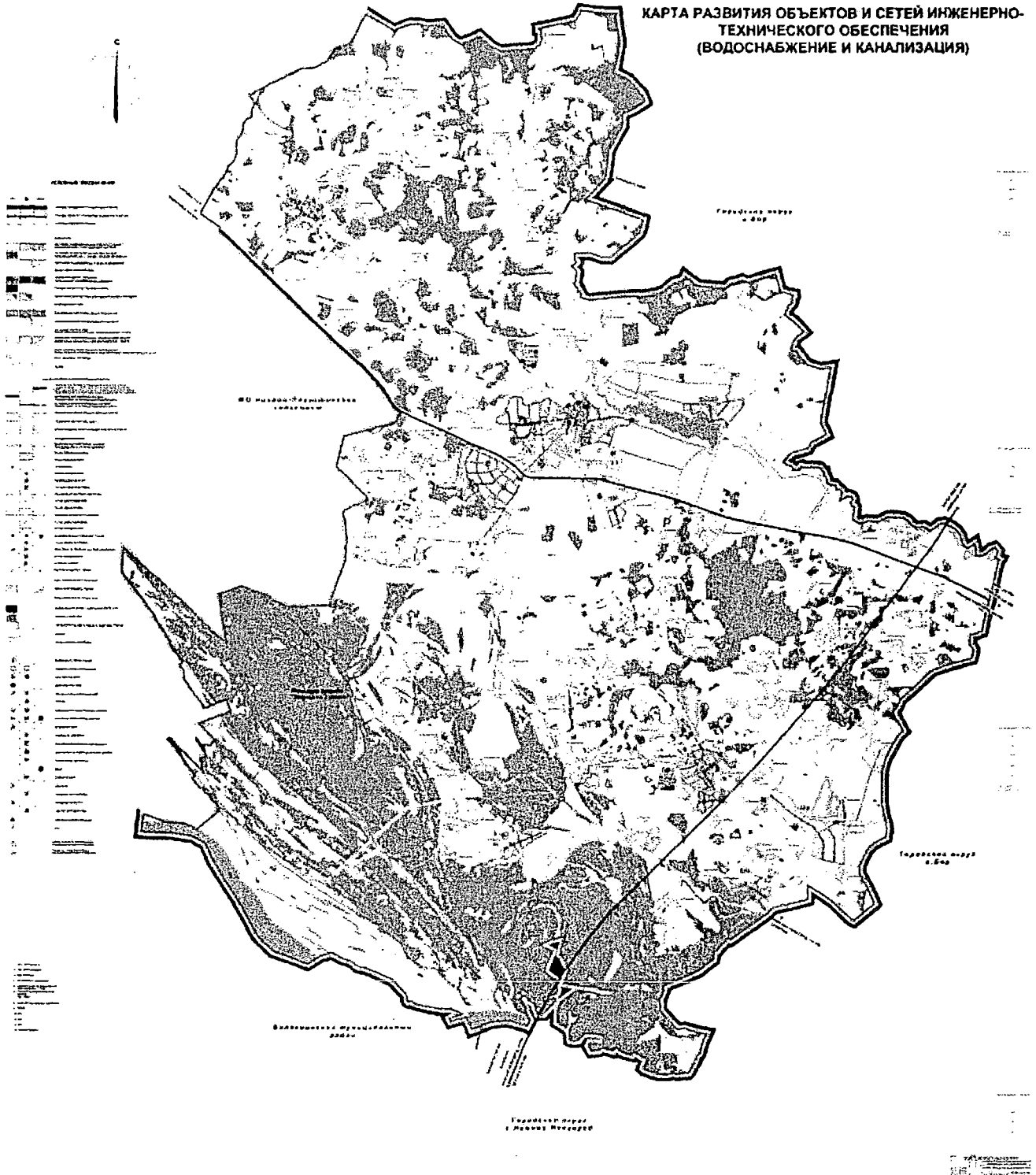
**КАРТА РАЗВИТИЯ ОБЪЕКТОВ
СОЦИАЛЬНО- БЫТОВОЙ И КУЛЬТУРНОЙ
ИНФРАСТРУКТУРЫ**



ПРИЛОЖЕНИЕ 5
к изменениям в генеральный план поселения
Зиняковский сельсовет Городецкого района
Нижегородской области, утвержденный решением
Сельского совета Зиняковского сельсовета
Городецкого района Нижегородской области
от 17 декабря 2013 года № 34

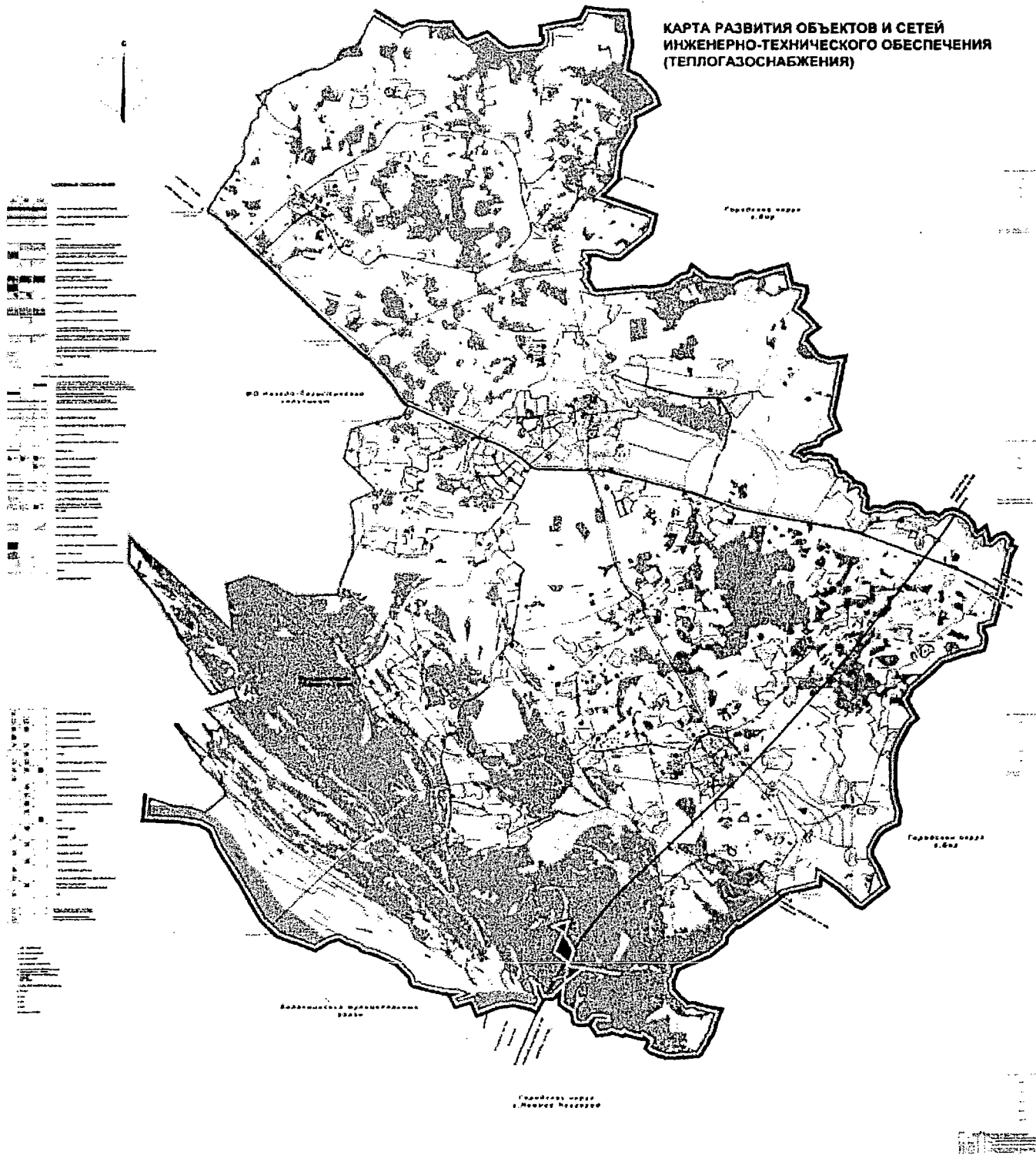
ГЕНЕРАЛЬНЫЙ ПЛАН СЕЛЬСКОГО ПОСЕЛЕНИЯ "ЗИНЯКОВСКИЙ СЕЛЬСОВЕТ" ГОРОДЕЦКОГО РАЙОНА

**КАРТА РАЗВИТИЯ ОБЪЕКТОВ И СЕТЕЙ ИНЖЕНЕРНО-ТЕХНИЧЕСКОГО ОБЕСПЕЧЕНИЯ
(ВОДОСНАБЖЕНИЕ И КАНАЛИЗАЦИЯ)**



ПРИЛОЖЕНИЕ 6
к изменениям в генеральный план поселения
Зиняковский сельсовет Городецкого района
Нижегородской области, утвержденный решением
Сельского совета Зиняковского сельсовета
Городецкого района Нижегородской области
от 17 декабря 2013 года № 34

ГЕНЕРАЛЬНЫЙ ПЛАН СЕЛЬСКОГО ПОСЕЛЕНИЯ "ЗИНЯКОВСКИЙ СЕЛЬСОВЕТ" ГОРОДЕЦКОГО РАЙОНА



ПРИЛОЖЕНИЕ 7
к изменениям в генеральный план поселения
Зиняковский сельсовет Городецкого района
Нижегородской области, утвержденный решением
Сельского совета Зиняковского сельсовета
Городецкого района Нижегородской области
от 17 декабря 2013 года № 34

ГЕНЕРАЛЬНЫЙ ПЛАН СЕЛЬСКОГО ПОСЕЛЕНИЯ "ЗИНЯКОВСКИЙ СЕЛЬСОВЕТ" ГОРОДЕЦКОГО РАЙОНА

**КАРТА РАЗВИТИЯ ОБЪЕКТОВ И СЕТЕЙ
ИНЖЕНЕРНО-ТЕХНИЧЕСКОГО
ОБЕСПЕЧЕНИЯ (ЭЛЕКТРОСНАБЖЕНИЕ И СВЯЗЬ)**

